



Introducere

Modulul de control al pompei PL06 suplimentează funcționalitatea centrului de comandă KL06. Modulul este folosit pentru a controla pompa (sau cazanul) folosind contacte libere de potențial NC / COM / NO. Atunci când oricare dintre termostatele conectate la KL06 trimite comandă de căldură, contactele COM / NO se închid. Contactele COM / NO se deschid atunci când nu mai este trimisă comandă de căldură.

Conformitatea produsului

Acest produs este în conformitate cu următoarele directive europene: EMC 2014/30/EU, LVD 2014/35/EU și RoHS 2011/65/EU. Textul integral al Declarației de conformitate UE este disponibil la următoarea adresă de internet: www.saluslegal.com

Informații de siguranță

Folosiți în conformitate cu reglementările naționale și UE. Utilizați dispozitivul în scopul stabilit, menținându-l într-o stare uscată. Produsul este destinat numai utilizării în interior. Instalarea trebuie efectuată de o persoană calificată.

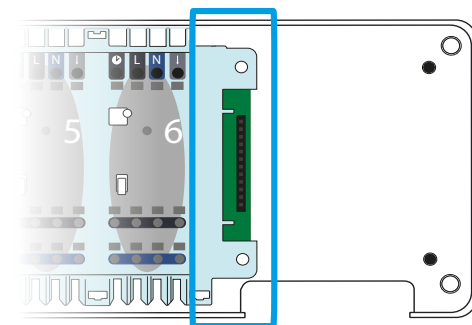
Înainte de a desfășura orice operațiuni care implică sursa de alimentare (conectarea firelor, instalarea dispozitivului etc.), asigurați-vă că dispozitivul nu este conectat la sursa de alimentare. Instalarea trebuie efectuată de o persoană calificată. Conectarea incorectă a modului PL06 poate afecta sau deteriora centrul de comandă KL06. Modulul PL06 nu trebuie să fie expus la apă sau să fie folosit în condiții de umiditate ridicată.

Specificații tehnice

Sursă de alimentare	de la centrul de comandă KL06
Amperaj maxim	5 (2) A
Ieșire	releu NO / COM / NC
Dimensiuni [mm]	60 x 80 x 20

Bandă de conectare pentru modulele PL06 și PL07

Banda de conectare face posibilă comunicarea dintre centrul de comandă KL06 și modulul PL06. Centrul de comandă KL06 împreună cu modulul PL06 îmbunătățesc funcționalitatea și, în mod adițional, oferă controlul pompei sau al cazanului. Modulul PL06 este alimentat de la centrul de comandă.



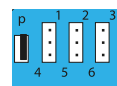
Descriere jumperi



Jumperi 0-15

Aceștia se folosesc pentru a stabili perioada de timp în care pompa va funcționa după închiderea tuturor zonelor. Setarea implicită este „0”.

Valorile între 0 și 15 semnifică timpul în minute. Spre exemplu, atunci când jumperul este setat pe valoarea „0”, ieșirea NO / COM se va opri de îndată ce termostatul nu mai trimite comandă de căldură. Dacă jumperul este setat pe valoarea „10”, modulul se va opri la 10 minute după ce termostatul nu mai trimite comandă de căldură.



Jumperi P, 1, 2, 3, 4, 5, 6

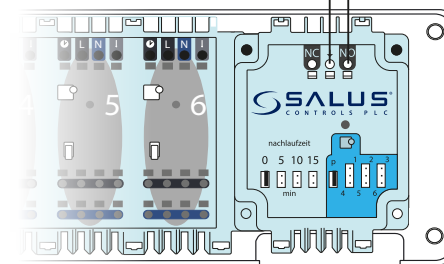
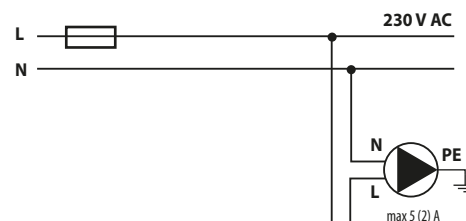
Aceștia se folosesc pentru a alege zona de căldură pentru care funcția de rulare a pompei va fi activă. Setarea implicită este „P”.

P – pompa va lucra în toate zonele de căldură.

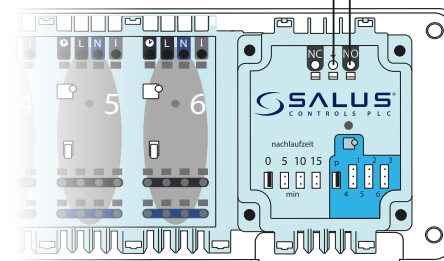
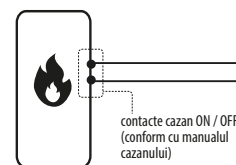
1, 2, 3, 4, 5, 6 – se selectează zonă de căldură specifică în care pompa va lucra.

Diagrame electrice

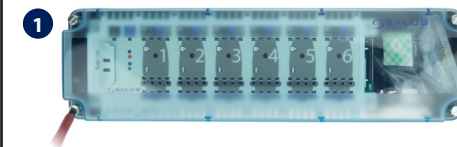
CONTROLUL POMPEI



CONTROLUL CAZANULUI

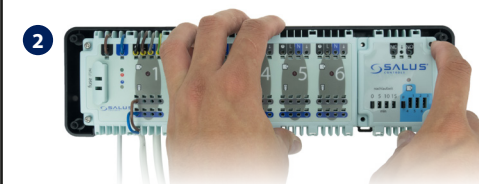


Instalarea modului adițional PL06

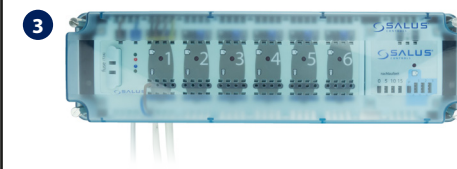


Îndepărtați carcasa transparentă a centrului de comandă.

Notă: Înainte de a conecta modulul PL06, deconectați KL06 de la sursa de alimentare.



Conectați modulul PL06 folosind banda de conectare.



Asigurați-vă că toate firele sunt conectate adecvat, montați carcasa transparentă și alimentați electric centrul de comandă - LED-ul verde va porni.

SALUS Controls România SRL
Strada Traian Vuia 126
Cluj-Napoca
România
T: 0364 435 696
E: tehnica@saluscontrols.ro

Head Office:
SALUS Controls plc
SALUS House
Dodworth Business Park South,
Whinby Road,
Dodworth, Barnsley S75 3SP, UK.
T: +44 (0) 1226 323961
E: sales@salus-tech.com

www.salus-controls.com



SALUS Controls este membru Computeime Group.

Menținând politica de continuă dezvoltare a produsului, SALUS Controls își rezervă dreptul de a modifica specificațiile, design-ul și materialele produselor enumerate în această broșură fără notificare prealabilă.

Pentru ghidul de instalare în format PDF, vă rugăm accesați: www.saluscontrols.ro



Data publicării: Mar 2019
V001