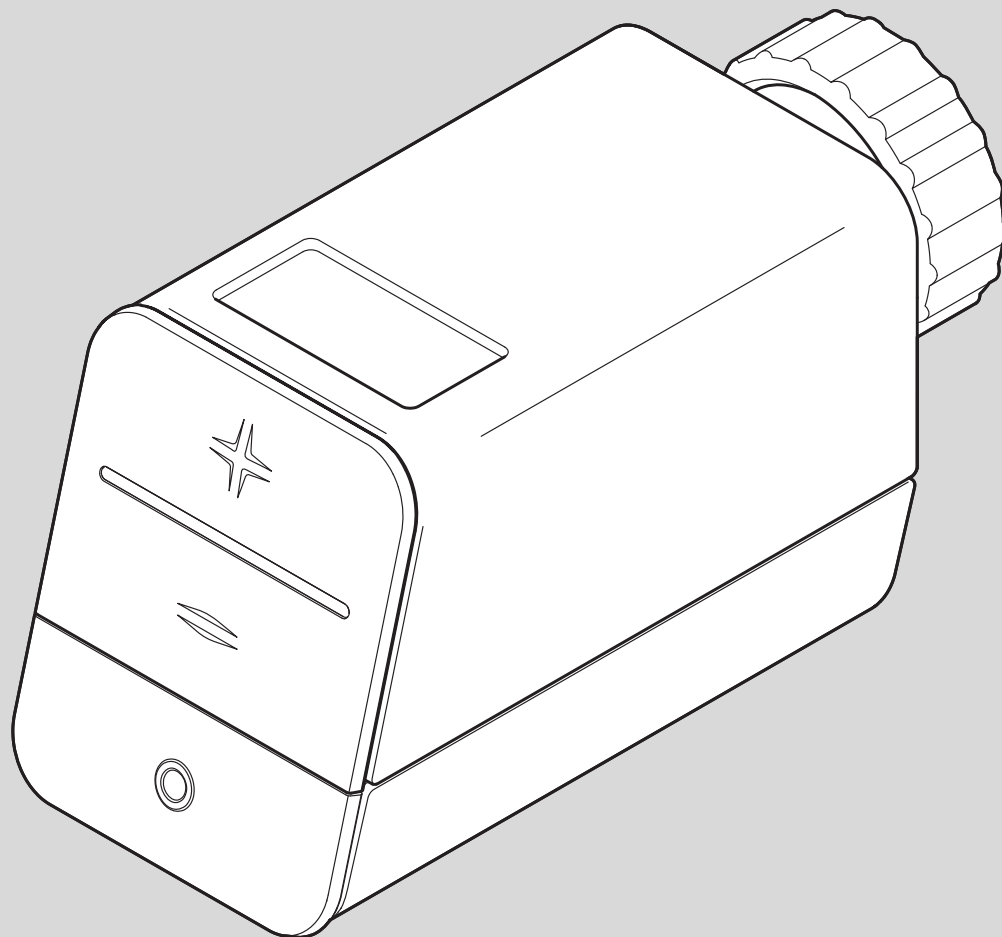


Termostat inteligent pentru radiator



RT10-RF / RT10-RFV



Cuprins

1	Explicarea simbolurilor și instrucțiuni de siguranță...	2
1.1	Explicarea simbolurilor	2
1.2	Instrucțiuni de siguranță	2
2	Date despre produs	3
2.1	Declarație UE de conformitate	3
2.2	Descrierea produsului	3
2.3	Utilizare	3
2.4	Privire de ansamblu asupra produsului	3
2.5	Date tehnice	3
2.6	Deranjamente conexiune radio	3
3	Instalare	4
3.1	Racord conducte de apă caldă	4
3.2	Instalarea software-ului	4
3.3	Montarea termostatului inteligent pentru radiator	4
3.4	Calibrare	6
4	Utilizare	6
4.1	Ecran	6
4.2	Resetare	7
5	Protecția mediului și eliminarea ca deșeu	7
6	List of used Open Source Components	7

1 Explicarea simbolurilor și instrucțiuni de siguranță

1.1 Explicarea simbolurilor

Indicații de avertizare

În indicațiile de avertizare există cuvinte de semnalare, care indică tipul și gravitatea consecințelor care pot apărea dacă nu se respectă măsurile pentru evitarea pericolului.

Următoarele cuvinte de semnalare sunt definite și pot fi întâlnite în prezentul document:



PERICOL:

PERICOL înseamnă că pot rezulta vătămări personale grave până la vătămări care pun în pericol viața.



AVERTIZARE:

AVERTIZARE înseamnă că pot rezulta daune personale grave până la daune care pun în pericol viața.



PRECAUȚIE:

PRECAUȚIE înseamnă că pot rezulta vătămări corporale ușoare până la vătămări corporale grave.

ATENȚIE:

ATENȚIE înseamnă că pot rezulta daune materiale.

Informații importante



Informațiile importante fără pericole pentru persoane și bunuri sunt marcate prin simbolul afișat Info.

Alte simboluri

Simbol	Semnificație
►	Etapă de operație
→	Referință încrucișată la alte fragmente în document
•	Enumerare/listă de intrări
–	Enumerare/listă de intrări (al 2-lea. nivel)

Tab. 1

1.2 Instrucțiuni de siguranță



PERICOL:

Pericol de explozie la încărcarea bateriilor.

Bateriile atașate nu pot fi încărcate. Încărcarea acestor baterii poate avea ca rezultat o explozie.

► Reciclați bateriile uzate și goale.

**PRECAUȚIE:****Pericol de coroziune din cauza bateriilor neetanșe**

În cazul în care un produs nu este utilizat timp de mai multe săptămâni, există riscul ca bateriile să devină neetanșe. Lichidul din baterie poate cauza coroziune.

- ▶ În cazul unei absențe îndelungate, scoateți bateriile.
- ▶ La scoaterea bateriilor neetanșe, utilizați agenți de protecție rezistenți la coroziune.

**PRECAUȚIE:****Deteriorare din cauza conexiunii necorespunzătoare.**

Conectarea necorespunzătoare a acestui produs poate avea ca rezultat deteriorarea produsului.

- ▶ Produsul trebuie instalat doar de către un specialist autorizat.

2 Date despre produs

2.1 Declarație UE de conformitate

Prin prezenta, Bosch Thermotechnik GmbH declară că echipamentul radio tip „Thermostat AA” respectă prevederile Directivei 2014/53/UE.

Textul integral al declarației de conformitate UE este disponibil la următoarea adresă de internet: www.bosch-easycontrol.com și.

2.2 Descrierea produsului

Cu ajutorul termostatului inteligent pentru radiator, puteți modifica temperatura dorită a unei camere cu până la jumătate de grad în mod simplu, cu ajutorul unei aplicații de control. Datorită senzorilor integrați ai termostatului, se poate seta rapid o temperatură confortabilă în fiecare cameră. În fiecare cameră se poate seta și un program de temperatură temporizat. La temperaturi mai mici de 4 °C programul de protecție împotriva înghețului pornește automat. De asemenea, termostatul inteligent pentru radiator deschide în mod regulat ventilul radiatorului pentru a preveni depunerile de calcar.

2.3 Utilizare

Produsul servește exclusiv la instalarea pe radiatoare (inclusiv convectoare și sistem de încălzire prin plintă) în spații interioare. Pentru o funcționare corespunzătoare, produsul trebuie utilizat împreună cu Bosch EasyControl/Buderus Logamatic TC100.

- ▶ Urmăriți indicațiile privind siguranța și celelalte indicații din instrucțiunile de utilizare și aplicația Bosch EasyControl/Buderus MyMode pentru a vă asigura că produsul este setat corect.
- ▶ Trebuie avute în vedere datele tehnice.
- ▶ Evitați instalarea în zone expuse la praf sau la o lumină intensă a soarelui.
- ▶ Nu este permisă efectuarea modificărilor la nivelul produsului.

2.4 Privire de ansamblu asupra produsului

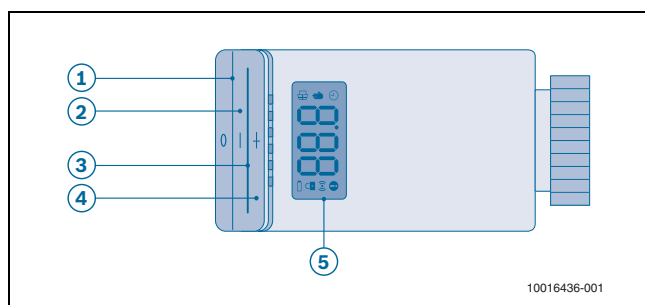


Fig. 1

Articol	Explicație
1. Tastă mod „0“	Setarea regimului de funcționare
2. Tasta minus „-“	Scăderea temperaturii de referință
3. Afișaj LED	Afișaj mesaje de operare și de eroare
4. Tasta Plus „+“	Creșterea temperaturii de referință
5. Afișaj	Afișaj setări, valori, procese, mesaje de operare și de eroare

Tab. 2

2.5 Date tehnice

Model RT10-RF & RT10-RFV	Termostat AA
Baterii	2 x LR6/AA
Absorbția de curent	≤ 120 mA
Categorie recepție	Categorie SRD 2
Frecvență transmitere	868,3 MHz, 869,525 MHz
Putere transmitere	≤ 10 mW
Raza de acoperire (în spațiu liber)	≤ 100 m
Durată conectare	@ 868,3 MHz < 1% pe oră @ 869.525 MHz < 10% pe oră
Racord ventil radiator	M30 x 1,5 mm
Modalitate de protecție	IP20
Mod de funcționare	Tip 1
Grad de murdărie	2
Temperatura ambientală	0 °C până la 50 °C
Umiditate aer	5% până la 80%
Dimensiuni (lățime x înălțime x adâncime)	48 mm x 57 mm x 103 mm
Greutate (fără baterii)	140 g

Tab. 3

2.6 Deranjamente conexiune radio

Nu se pot exclude perturbări ale conexiunii radio (de exemplu din cauza motoarelor electrice sau a aparatelor electrice defecte). Intervalul de transmisie din interiorul clădirilor poate varia semnificativ față de intervalul de transmisie din spațiul liber. Pe lângă puterea de transmisie și caracteristicile receptorului, capacitatea de funcționare a conexiunii radio poate fi afectată și de factori de mediu, precum umiditatea, și caracteristici structurale.

3 Instalare

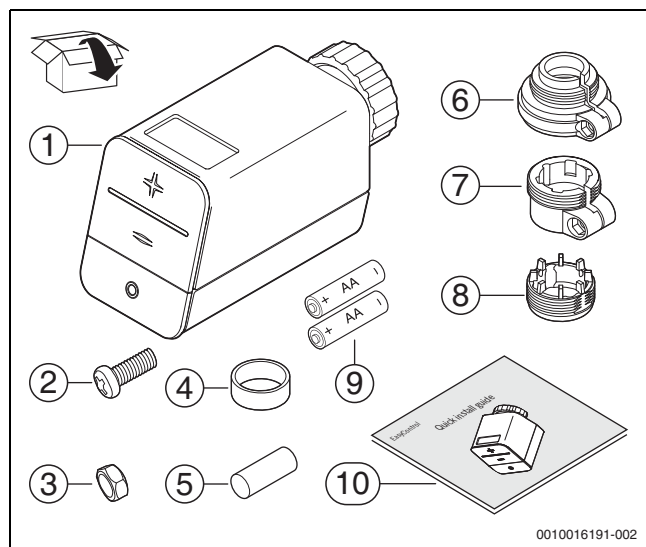


Fig. 2 Pachet de livrare

- [1] Termostat inteligent pentru radiator
- [2] Șurub
- [3] Piuliță
- [4] Șaibă
- [5] Teacă
- [6] Clemă Danfoss RAV
- [7] Clemă Danfoss RA
- [8] Șurub de manșon
- [9] Baterie
- [10] Instrucțiuni de instalare succinte

3.1 Racord conducte de apă caldă

Montarea regulatorului diferenței de presiune



În cazul în care instalația dumneavoastră de încălzire nu mai poate degaja căldură (la nivelul radiatoarelor), consultați instrucțiunile de instalare ale aparatului dumneavoastră de ardere cu gaz cu privire la tipul regulatorului diferenței de presiune și poziția acestuia sau adresați-vă unei firme de specialitate autorizate.

- Montați un regulator al diferenței de presiune.

Pentru tipul regulatorului diferenței de presiune și locul de instalare al acestuia, consultați instrucțiunile de instalare ale echipamentului dumneavoastră de încălzire.

3.2 Instalarea software-ului

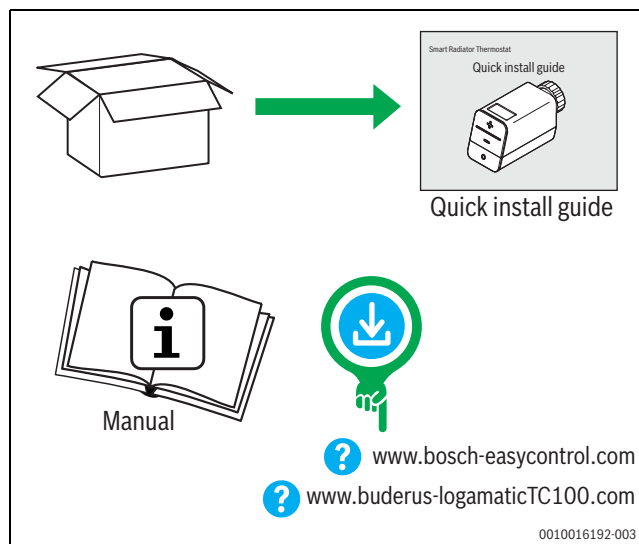


Fig. 3

- Instalați Bosch EasyControl/Buderus Logamatic TC100.
- Aveți grijă ca atât Bosch EasyControl/Buderus Logamatic TC100, cât și aplicația să fie instalate cu succes.

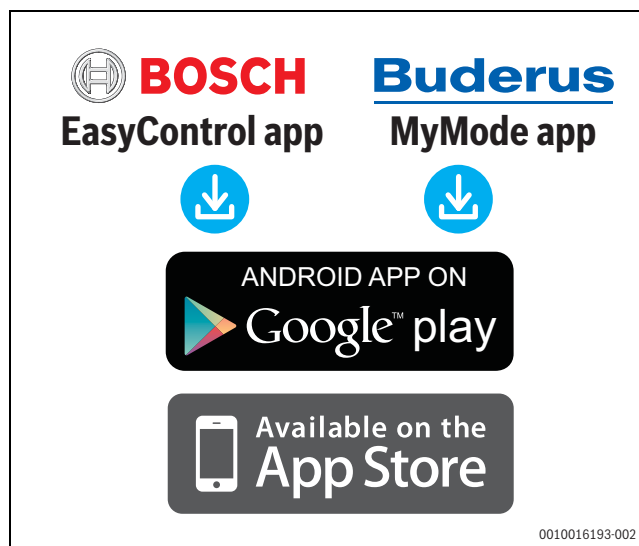


Fig. 4

3.3 Montarea termostatlui inteligent pentru radiator

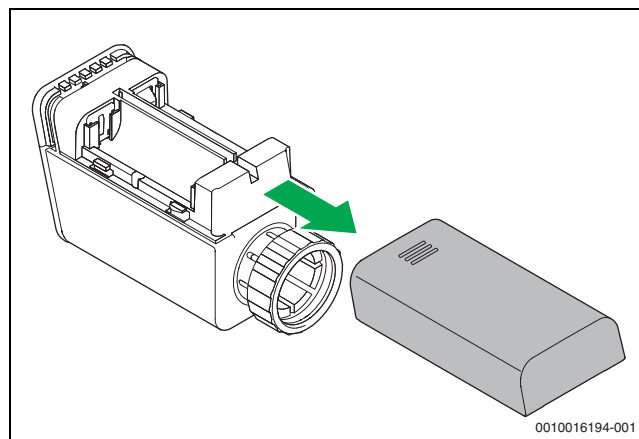


Fig. 5

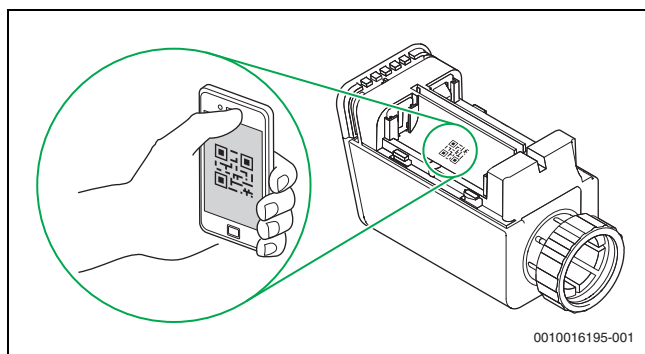


Fig. 6

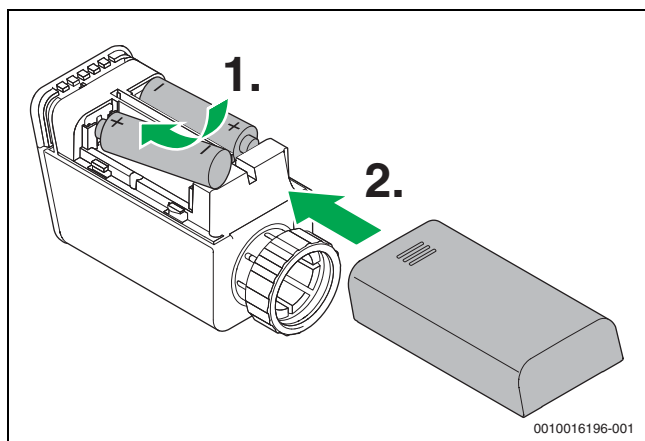


Fig. 7

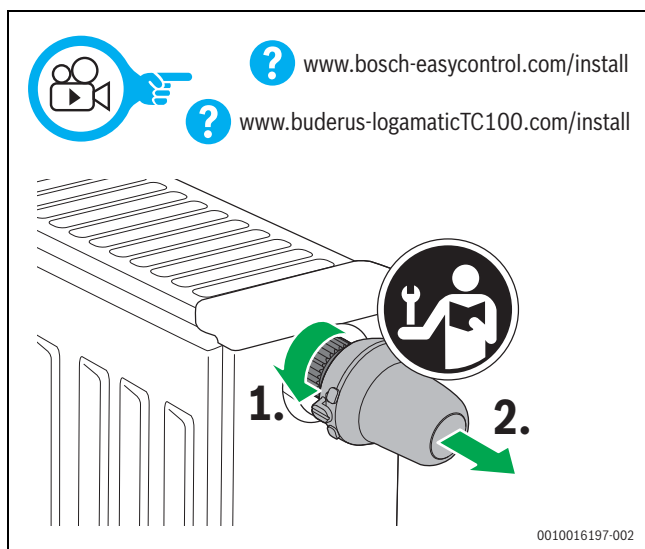


Fig. 8

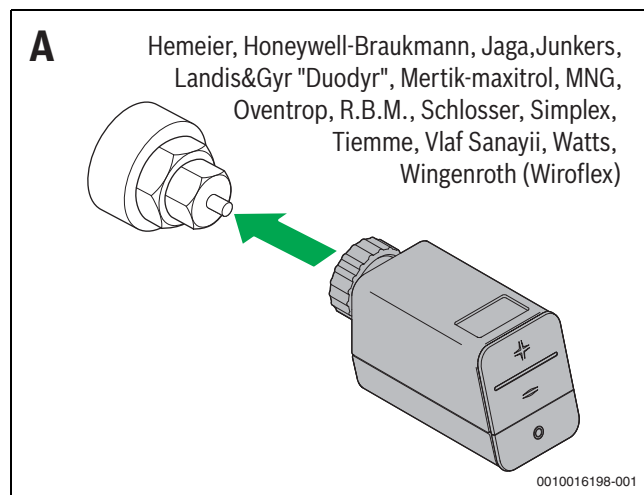


Fig. 9

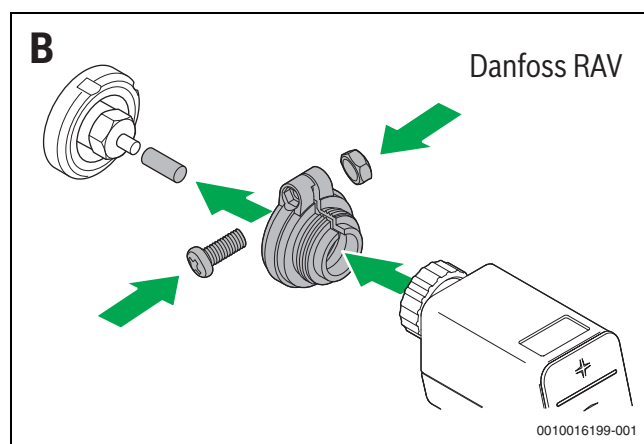


Fig. 10

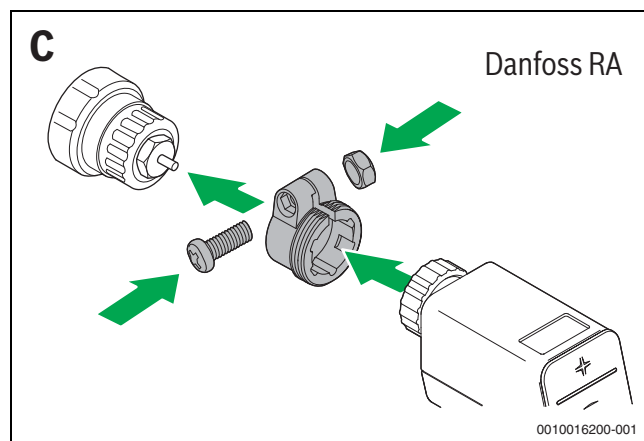


Fig. 11

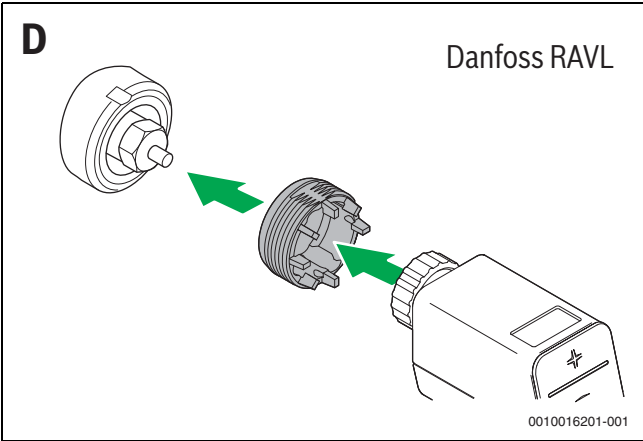


Fig. 12

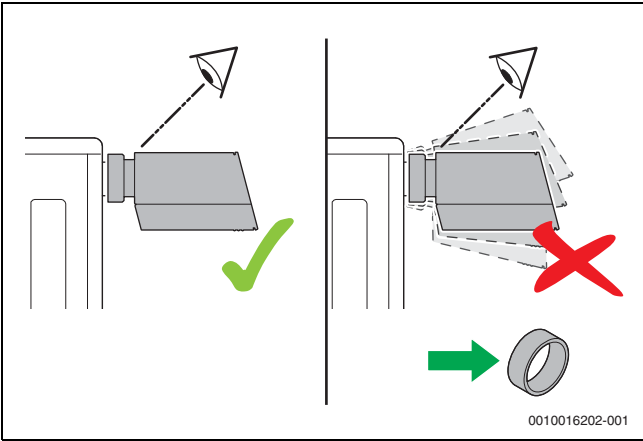


Fig. 13

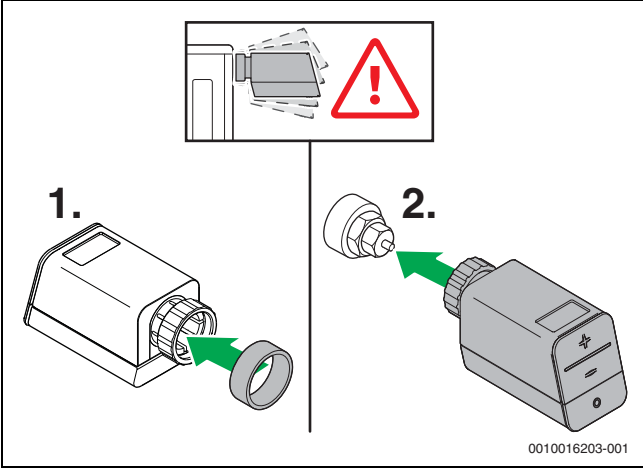


Fig. 14

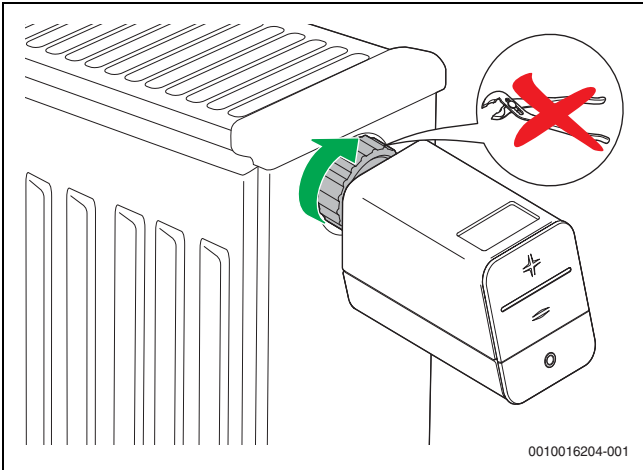


Fig. 15

3.4 Calibrare

- Calibrați termostatul inteligent pentru radiator imediat după montare.
- În acest sens, respectați indicațiile din aplicație.

Servomotorul produce un vâjâit. Asta înseamnă că termostatul inteligent pentru radiator efectuează calibrarea.

4 Utilizare

4.1 Ecran

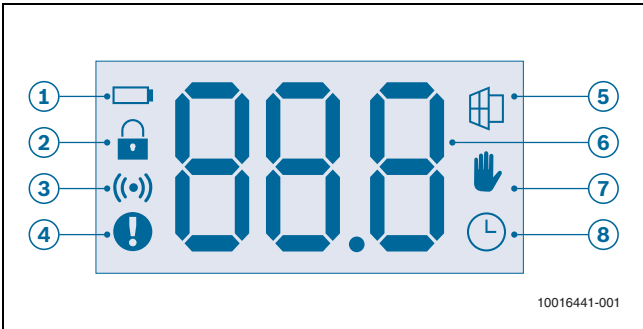




Fig. 16

Artic ol	Atingeți simbolul	Nume	Ecran	Stare
1		Status baterie		Bateria este slabă.
2		Funcția de protecție copii		Aparatul nu poate fi utilizat.
3		Status conexiune radio		Nu este disponibilă o conexiune radio.
4		Mesaj de defecțiune		Termostatul inteligent pentru radiator nu este conectat la automatizare.
5		Deschideți detectarea ferestrei		Fereastra sau ușa sunt deschise, ventilul radiatorului se închide.
6		Afișaj valori		

Articol	Atingeți simbolul	Nume	Ecran	Stare
7		Regim manual	Temperatură nominală	
8		Regim automat	Temperatură nominală	

Tab. 4

4.2 Resetare

În cazul în care termostatul pentru radiator nu este conectat cu termostatul Bosch EasyControl/Buderus Logamatic TC100, resetați termostatul inteligent pentru radiator la setările din fabrică:

- ▶ Deschideți compartimentul pentru baterii.
- ▶ Scoateți 1 baterie.
- ▶ Apăsați și mențineți apăsată tasta pentru mod „0”.
- ▶ Introduceți la loc bateria.
- ▶ Mențineți apăsată tasta pentru mod „0” și așteptați până când pe display apare „rES” și afișajul LED luminează intermitent.



Fig. 17

- ▶ Eliberați tasta pentru mod „0”.
- ▶ Mențineți din nou apăsată tasta pentru mod „0” și așteptați până când afișajul se stinge, iar afișajul indicator portocaliu LED nu mai luminează intermitent.
- ▶ Eliberați tasta pentru mod „0”.

Termostatul inteligent pentru radiator a fost resetat la setările din fabrică.

5 Protecția mediului și eliminarea ca deșeu

Protecția mediului este unul dintre principiile fundamentale ale grupului Bosch.

Pentru noi, calitatea produselor, rentabilitatea și protecția mediului, ca obiective, au aceeași prioritate. Legile și prescripțiile privind protecția mediului sunt respectate în mod riguros.

Pentru a proteja mediul, utilizăm cele mai bune tehnologii și materiale ținând cont și de punctele de vedere economice.

Ambalaj

În ceea ce privește ambalajul, participăm la sistemele de valorificare specifice fiecărei țări, care garantează o reciclare optimă.

Toate ambalajele utilizate sunt nepoluante și reutilizabile.

Deșuri de echipamente

Aparatele uzate conțin materiale de valoare, ce pot fi revalorificate. Grupele constructive sunt ușor de demontat. Materialele plastice sunt marcate. În acest fel diversele grupe constructive pot fi sortate și reutilizate sau reciclate.

Deșuri de echipamente electrice și electronice



Echipamentele electrice sau electronice scoase din uz trebuie colectate separat și depuse la un centru de colectare ecologic (Directiva europeană privind deșeurile de echipamente electrice și electronice).

Pentru eliminarea deșeurilor de echipamentelor electrice sau electronice utilizați sistemele de returnare și de colectare specifice țării.

Bateriile nu trebuie eliminate împreună cu gunoiul menajer. Bateriile uzate trebuie eliminate prin intermediul sistemelor de colectare locale.

6 List of used Open Source Components

Din motive juridice, următorul text este în limba engleză.

The following open source software (OSS) components are included in this product:

core_cm3.h

Copyright (C) 2009-2013 ARM Limited. All rights reserved.

Redistribution and use in source and binary forms, with or without modification, are permitted provided that the following conditions are met:

- ▶ Redistributions of source code must retain the above copyright notice, this list of conditions and the following disclaimer.
- ▶ Redistributions in binary form must reproduce the above copyright notice, this list of conditions and the following disclaimer in the documentation and/or other materials provided with the distribution.
- ▶ Neither the name of ARM nor the names of its contributors may be used to endorse or promote products derived from this software without specific prior written permission

THIS SOFTWARE IS PROVIDED BY THE COPYRIGHT HOLDERS AND CONTRIBUTORS „AS IS” AND ANY EXPRESS OR IMPLIED WARRANTIES, INCLUDING, BUT NOT LIMITED TO, THE IMPLIED WARRANTIES OF MERCHANTABILITY AND FITNESS FOR A PARTICULAR PURPOSE ARE DISCLAIMED. IN NO EVENT SHALL THE COPYRIGHT OWNER OR CONTRIBUTORS BE LIABLE FOR ANY DIRECT, INDIRECT, INCIDENTAL, SPECIAL, EXEMPLARY, OR CONSEQUENTIAL DAMAGES (INCLUDING, BUT NOT LIMITED TO, PROCUREMENT OF SUBSTITUTE GOODS OR SERVICES; LOSS OF USE, DATA, OR PROFITS; OR BUSINESS INTERRUPTION) HOWEVER CAUSED AND ON ANY THEORY OF LIABILITY, WHETHER IN CONTRACT, STRICT LIABILITY, OR TORT (INCLUDING NEGLIGENCE OR OTHERWISE) ARISING IN ANY WAY OUT OF THE USE OF THIS SOFTWARE, EVEN IF ADVISED OF THE POSSIBILITY OF SUCH DAMAGE.

