



Brand: **ROMSTAL**

**Vas wc suspendat inteligent, alb,
58,5x39,5x45cm**

Model: Aqua Sens

Cod Romstal: 80GY0003

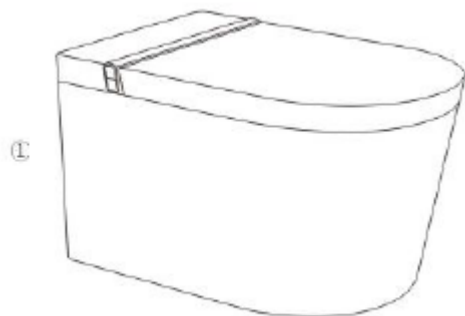


MANUAL DE INSTALARE SI INTRETINERE

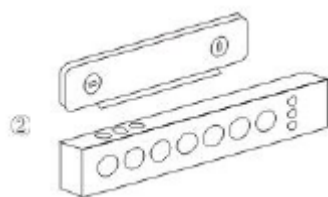


Revizia nr. 0 / decembrie 2024

01 Lista de ambalare



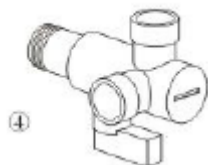
Vas de WC inteligent



Kit telecomanda (include o consola si 7 baterii)



Intrerupator tip sonerie



Kit robinet coltar

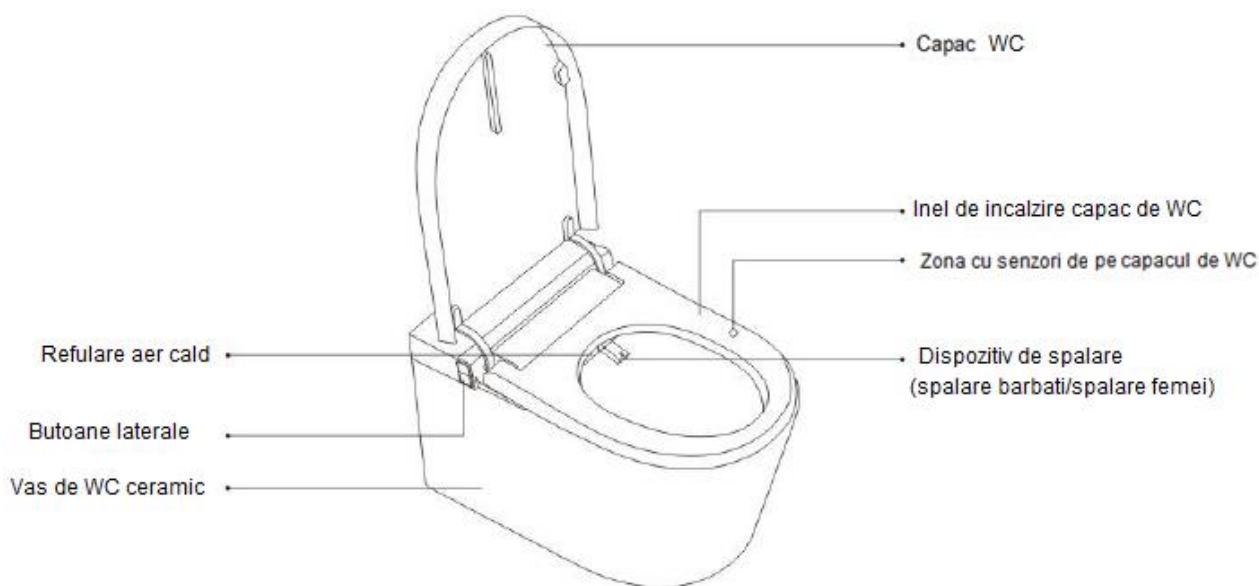


Cutie baterii de rezerva (Pompa mare/pulsanta)



Instructiuni si alte documente imprimate

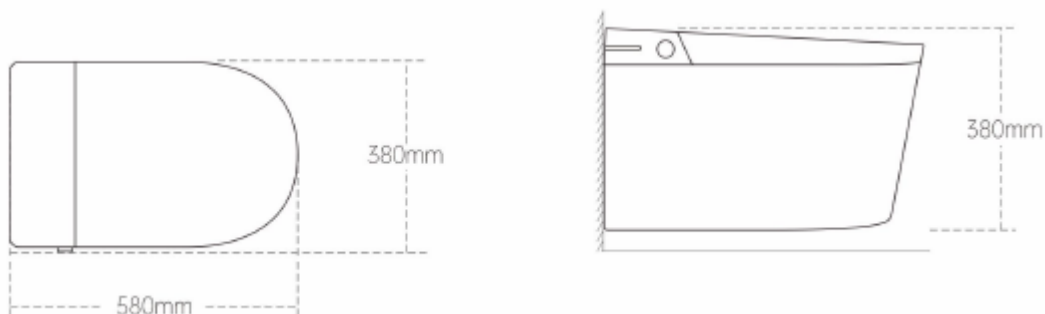
02 Introducere componente



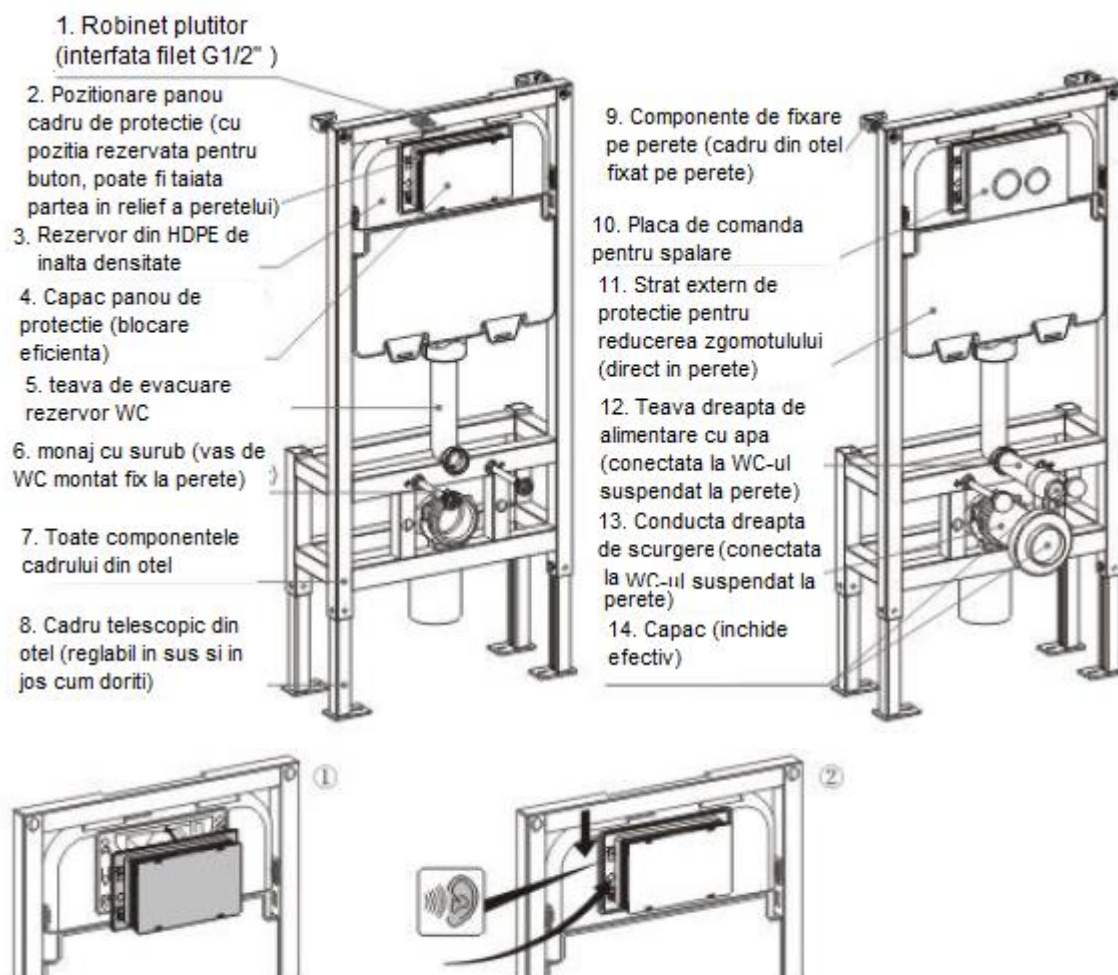
03 Instalarea produsului

Confirmarea ambientului de instalare si specificatii

1. Verificati ca distanta dintre conductele de scurgere si pardoseala baii indeplinesc cerintele de instalare.
2. Verificati daca circuitul de apa, presiunea de alimentare cu apa si circuitul sistemului indeplinesc cerintele de instalare.
3. De asemenea pentru a asigura spatiul necesar pentru instalare, va rugam sa fiti atenti daca obiectele inconjuratoare (usi, cabine de dus, etc.) interfereaza cu locul de instalare si utilizarea functionala a produsului (capacul de WC, deschiderea si inchiderea colacului de WC, etc.).
4. Daca este necesar sa refaceti traseul conductelor, circuitele, etc., va rugam sa solicitati asistenta profesionala.



Atentie: dimensiunile, accesoriile, interfața utilizatorului, etc. prezentate pentru acest produs sunt diagrame schematice orientative. Datorita actualizarilor produselor, ar putea exista mici diferente între produsul actual și diagrama schematica. În acest caz prevalează produsul real. Instalarea rezervorului de WC ingropat

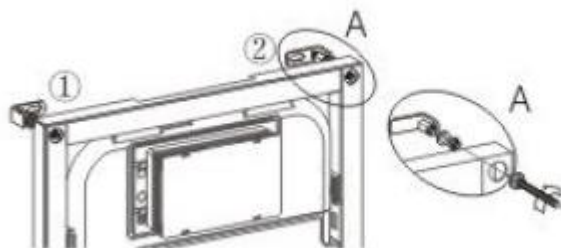


Aliniati pozitia placii de protectie de pe cadru si capacul placii de protectie cu pozitia rezervorului, iar apoi cuplati-le impreuna in cutie, conform indicatiilor din Figura (1).

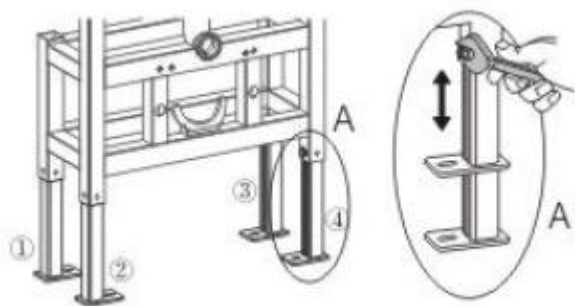
Montare si demontare

Instalare: impingeti in jos cadrul cu placa de protectie pana cand cercurile din stanga si din dreapta sunt ridicate.

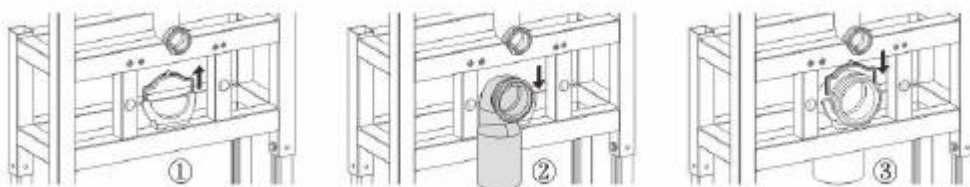
Demontare: Apasati cercurile din stanga si din dreapta ale corpului cutiei in timp ce impingeti placa de pozitionare a cadrului de protectie in sus, conform indicatiilor din Figura (2).



Strangeti si fixati bridele de colt din otel (cate 2), piulitele externe hexagonale si saibele plate (cate 2) pe cadrul din otel, conform indicatiilor din Figurile (1 si 2).



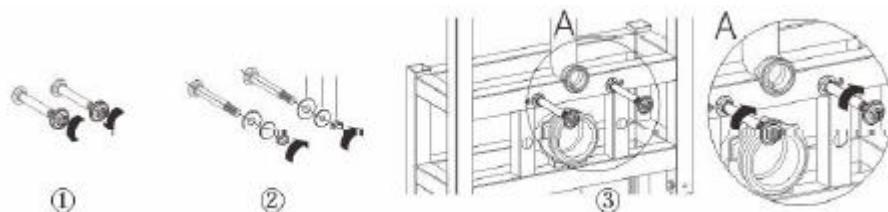
Utilizati o cheie pentru a desuruba suruburile cadrului din otel (4) efectuand operatiile in ordine inversa, reglati inaltimea necesara, si apoi strangeti suruburile (4) rotind in sensul acelor de ceasornic conform indicatiilor din Figurile (1, 2, 3 si 4).



Conform indicatiilor din Figura (1), mai intai scoateti colierul de sus al conductei de scurgere, si apoi selectati o gaura adecvata pentru conducta de scurgere a WC-ului pentru a o asambla cu colierul de jos al conductei de scurgere, conform indicatiilor din Figura 2.

Nota: Cand montati conducta de evacuare a WC-ului si conducta de scurgere la canalizare, lungimea suplimentara a conductei de evacuare a toaletei trebuie taiata pentru a fi adecvata situatiei reale din teren.

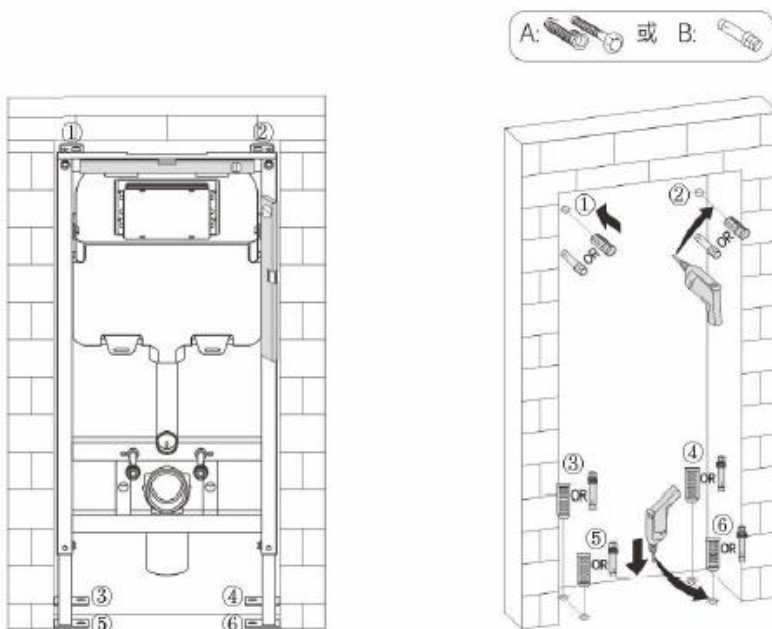
Introduceti partea superioara conductei de evacuare spre canalizare in partea inferioara a conductei de scurgere, conform indicatiilor din Figura 3.



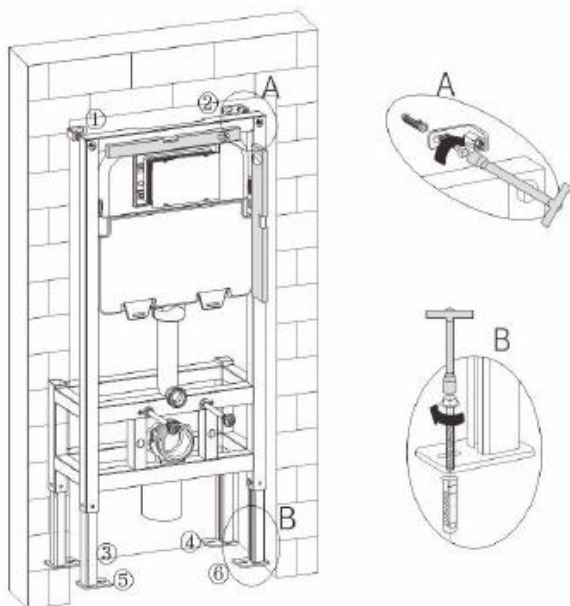
Scoateti piulitele si saibele din orificiile pentru cele doua suruburi conform indicatiilor din Figura (1). Introduceti cele doua saibe (Figura 1), saiba (Figura 2) si piulite (Figura 3) conform indicatiilor din Figura (2), si rotiti-le in gaura pentru cele 2 suruburi.

Este suficienta gaura suruburilor. Conform indicatiilor din Figura (3), strangeti si fixati ansamblul de suruburi pe cadrul din otel.

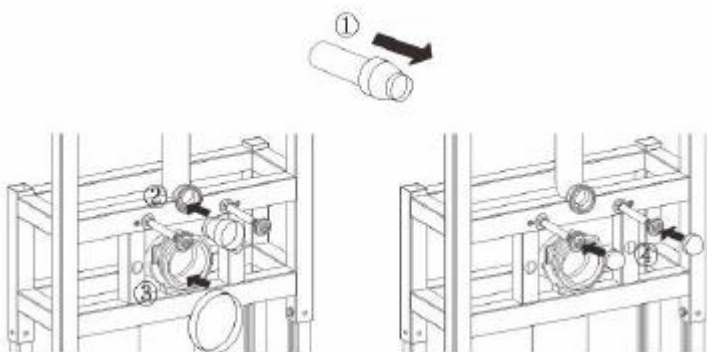
Nota: In conformitate cu dimensiunea gaurii pentru WC, alegeti cadrul cu dimensiunea gaurii cuprinsa intre 180 si 230 pentru instalare.



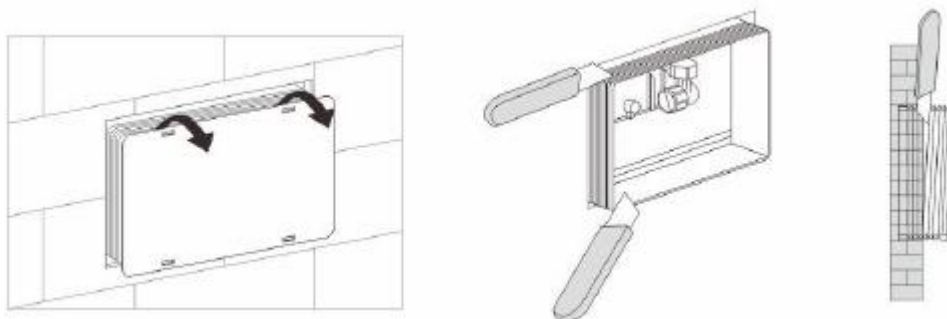
Amplasati intregul cadru din otel in zona intrandului din perete si desenati pozitiile pentru executarea gaurilor pentru conductele de expansiune (6). Inainte de a desena pozitia gaurilor pentru conductele de expansiune conform figurii (1, 2, 3, 4, 4, 5, 6) masurati cadrul din metal cu un poloboc (vertical si paralel) pentru a va asigura ca este o pozitie adecvata. Executati gaurile (6 gauri) cu o bormasina si introduceti teville de expansiune (6 bucati) in gauri.



Utilizati o cheie T pentru a strange suruburile autofiletante ale flansei (2) si brida de fixare pe perete (2) Conform indicatiilor din Figurile (1) si (2). Strangeti si fixati suruburile autofiletante ale flansei (4), Conform indicatiilor din Figurile (3), (4), (5), (6). Dupa ce ati fixat cadrul din metal, masurati cadrul din metal cu un poloboc (vertical si paralel) pentru a va asigura ca este o pozitie adecvata.

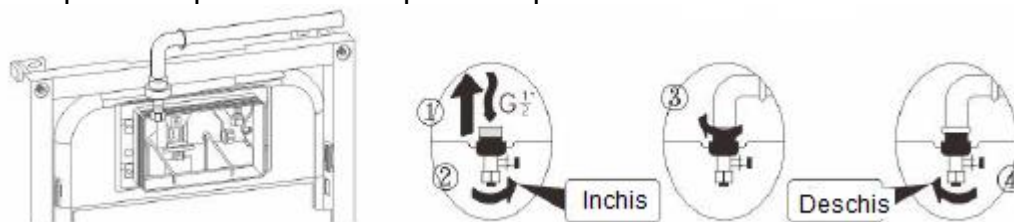


Indepartati micul capac al dopului ce acopera teava dreapta de alimentare cu apa conform indicatiilor din Figura (1), instalati micul capac al dopului in teava L a rezervorului de WC conform indicatiilor din Figura (2), instalati capacul mare al dopului in conducta de evacuare a WC-ului conform indicatiilor din Figura (3), si instalati cele doua capace decorative cu suruburile de fixare pe ambele parti conform indicatiilor din Figura (4).



Dupa ce ati umplut gaurile din pereti si ati aplicat faianta, indepartati protectia placii de comanda.

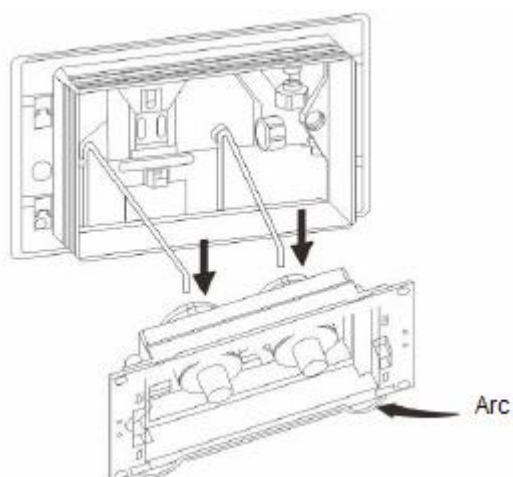
Taiati partile suplimentare din placa de protectie cu un cutter.



Indepartati protectia de pe plutitorul din exteriorul rezervorului de apa conform indicatiilor din Figura (1). Strangeti tija plutitorului din interiorul rezervorului de apa in sensul acelor de ceasornic (inchideti alimentarea cu apa) conform indicatiilor din Figura (2). Conectati teava de alimentare cu apa la robinetul plutitorului din afara rezervorului de apa din exteriorul rezervorului in sensul acelor de ceasornic conform indicatiilor din Figura (3).

Conform indicatiilor din Figura (4), desurubati robinetul plutitorului din rezervorul de apa in sens contrar acelor de ceasornic (deschideti intrarea apei si insurubati-o la locul sau).

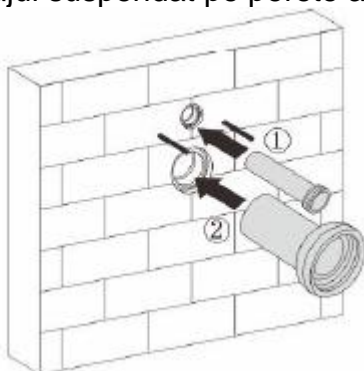
Nota: filetul tije plutitorului este G/2", si dupa ce este conectat, umpleti spatiul liber din perete si acoperiti cu faianta.



Instalati cele doua tevi de aer pe plutitorul din interiorul cutiei pe conectorul din cupru al cadrului principal de control pneumatic.

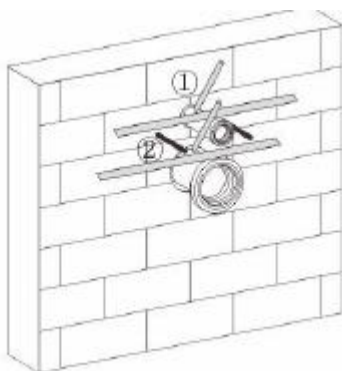
Atentie: Traheea trebuie sa fie introdusa la locul sau fara sa se striveasca sau sa se raseasca arcul sistemului Pneumatic principal care este indreptat in jos.

Montajul suspendat pe perete a vaselor de WC (cateva modele)

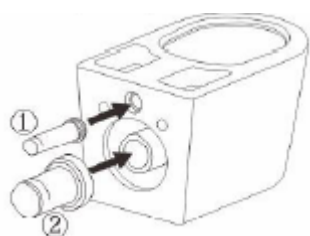


Introduceti conducta dreapta de alimentare cu apa in rezervorul de apa, teava L trebuie fixata in peretele din caramida conform indicatiilor din Figura (1). Introduceti conducta dreapta de scurgere a WC-ului in peretele din caramida conform indicatiilor din Figura (2).

Nota: Asigurati-va ca le-ati introdus corect la locul lor.

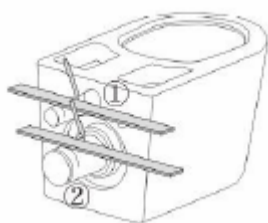


Fixati conducta de alimentare cu apa a WC-ului cu o placa de lemn verticala in pozitia adecvata si desenati o linie cu creionul. Dupa ce ati desenat linia, conducta de alimentare cu apa trebuie scoasa conform indicatiilor din Figura (2).



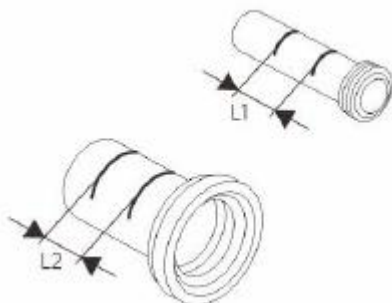
Introduceti conducta dreapta de alimentare cu apa si teava de alimentare cu apa rigida in vasul de WC montat pe perete conform indicatiilor din Figura (1). Introduceti conducta dreapta de scurgere si garnitura de cauciuc in vasul de WC montat pe perete conform indicatiilor din Figura (2).

Nota: Asigurati-va ca le-ati introdus corect la locul lor.



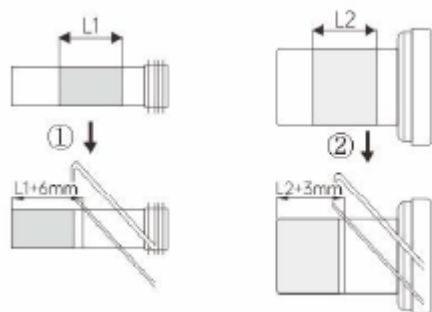
Blocati conducta de scurgere dreapta a vasului de WC cu o placa verticala din lemn intr-o pozitie adecvata si desenati o linie cu creionul.

Dupa ce ati desenat linia, conducta de scurgere trebuie scoasa conform indicatiilor din Figura (2).

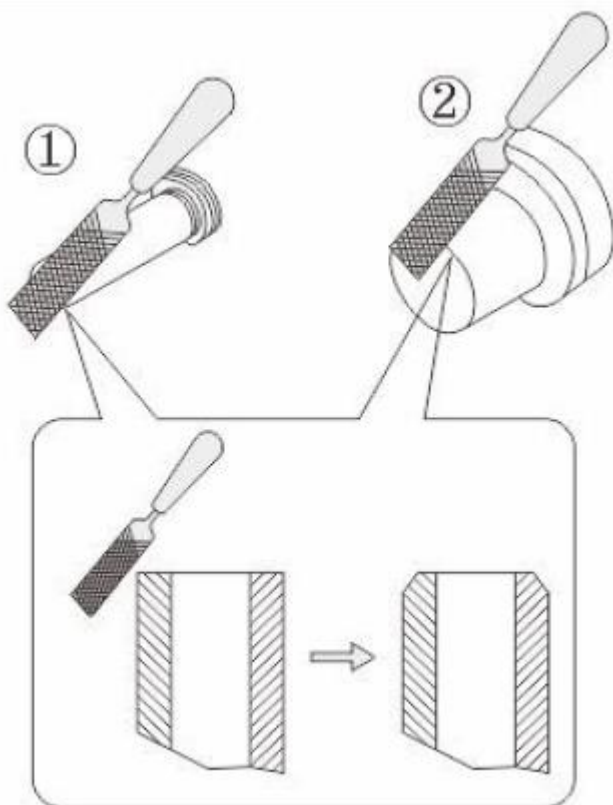


Alcatuit din teava dreapta de alimentare cu apa, teava L pentru rezervorul de apa si teava de alimentare cu apa a WC-ului suspendat pe perete, marcati dimensiunea reala (care constituie partea in exces), conform indicatiilor din Figura L1.

Dupa ce ati desenat linia de montare a ansamblului alcatuit din conducta dreapta de scurgere, cotul de scurgere al toaletei si conducta de evacuare a WC-ului din perete, marcati dimensiunea reala (care constituie partea in exces), conform indicatiilor din Figura L2.

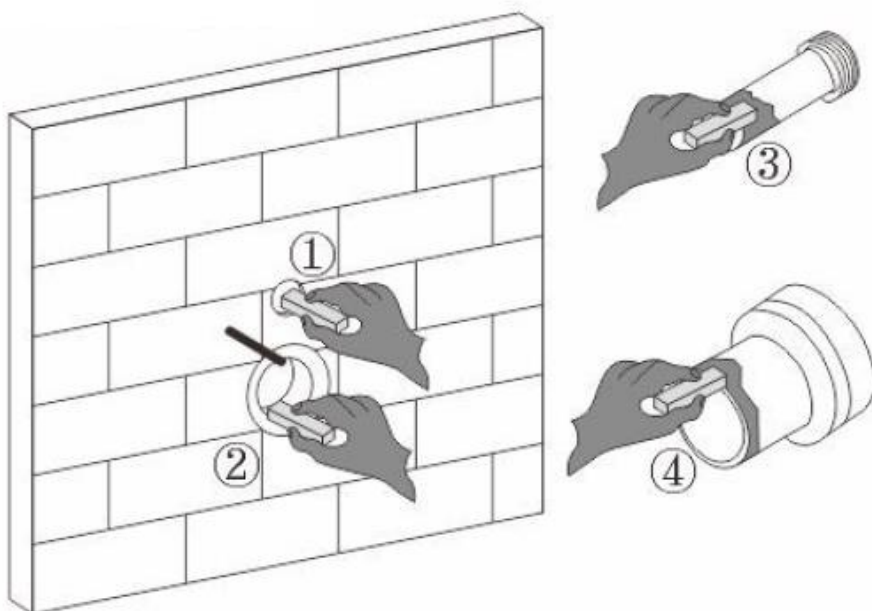


Mutati spre margine partea in exces mediana din teava de alimentare dreapta a WC-ului catre margine, adaugati 6mm inainte de a o taia, conform indicatiilor din Figura (2).



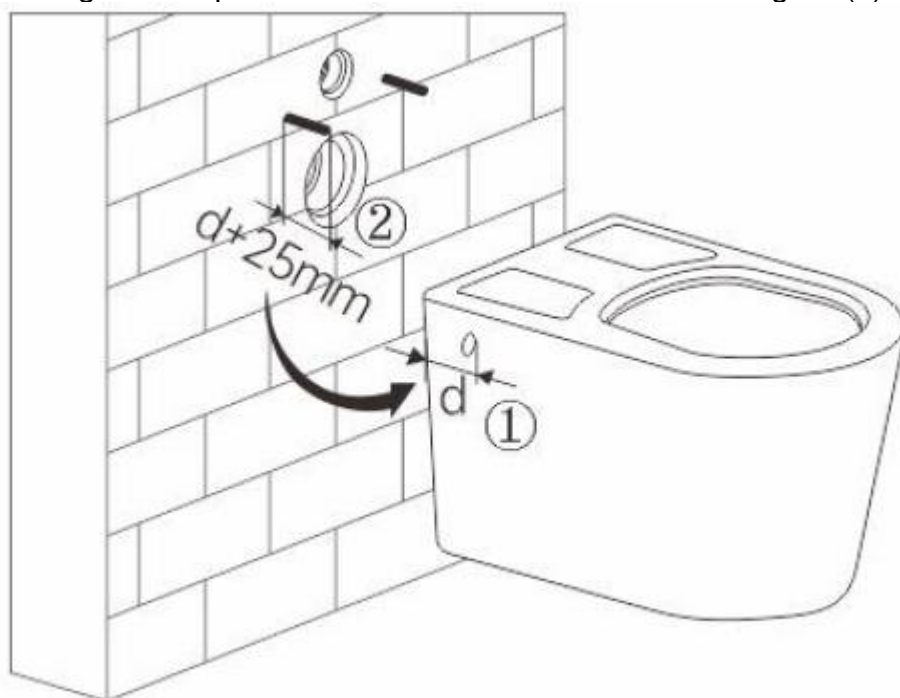
Utilizati o pila pentru a elimina bavurile rezultate din taierea tevii de alimentare drepte a WC-ului, conform indicatiilor din Figura (2).

Utilizati o pila pentru a elimina bavurile rezultate din taierea conductei de scurgere a toaletei, astfel incat marginea sa fie uniforma, conform indicatiilor din Figura (2).

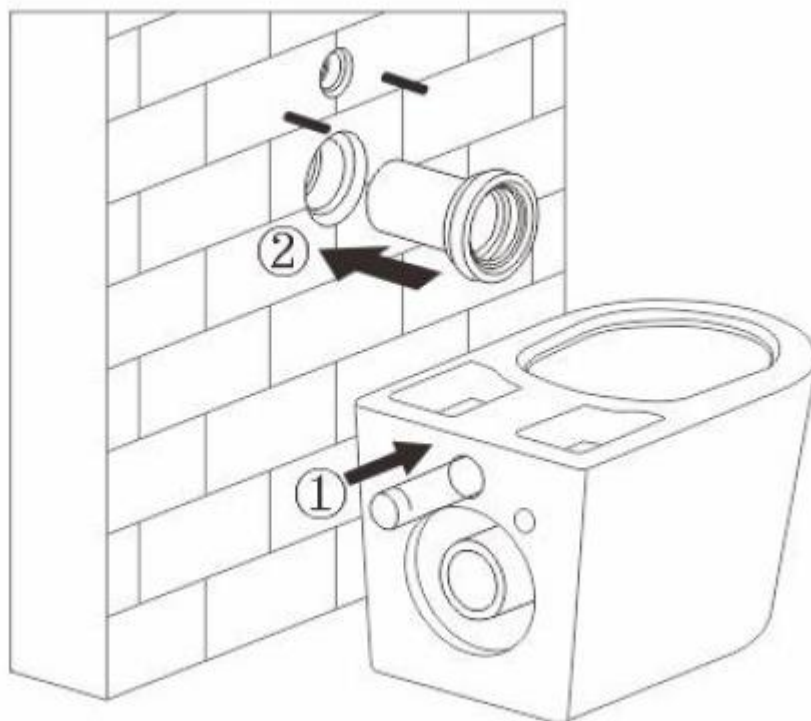


Aplicati silicon adecvat pentru a etansa garnitura tevii L a rezervorului, conform indicatiilor din Figura (1), garnitura din cauciuc a conductei de scurgere conform indicatiilor din Figura (2),

teava de alimentare cu apa dreapta a WC-ului conform indicatiilor din Figura (3), si conducta de scurgere dreapta a WC-ului conform indicatiilor din Figura (4).

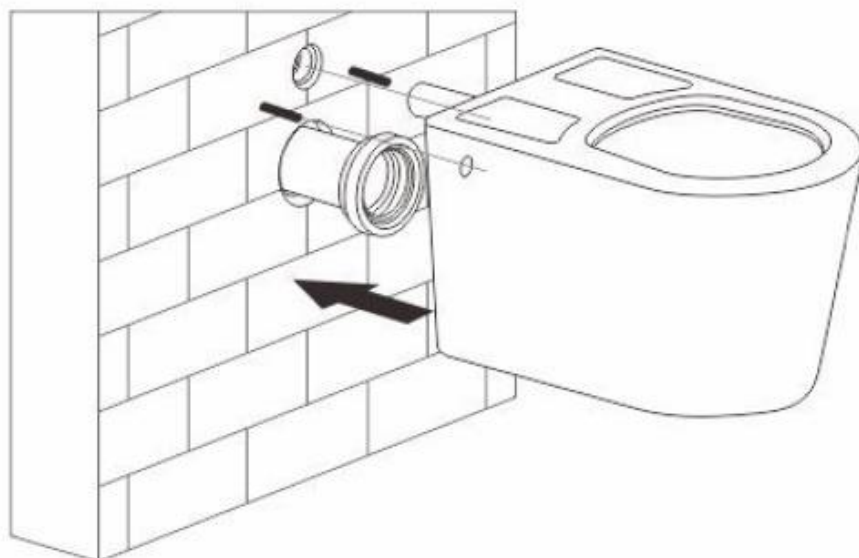


Masurati dimensiunea actuala a pozitiei vasului de WC, conform indicatiilor din Figura (1). Instalati un surub pe fiecare parte a vasului de WC si adaugati 25mm dupa masurarea dimensiunii, conform indicatiilor din Figura (2).

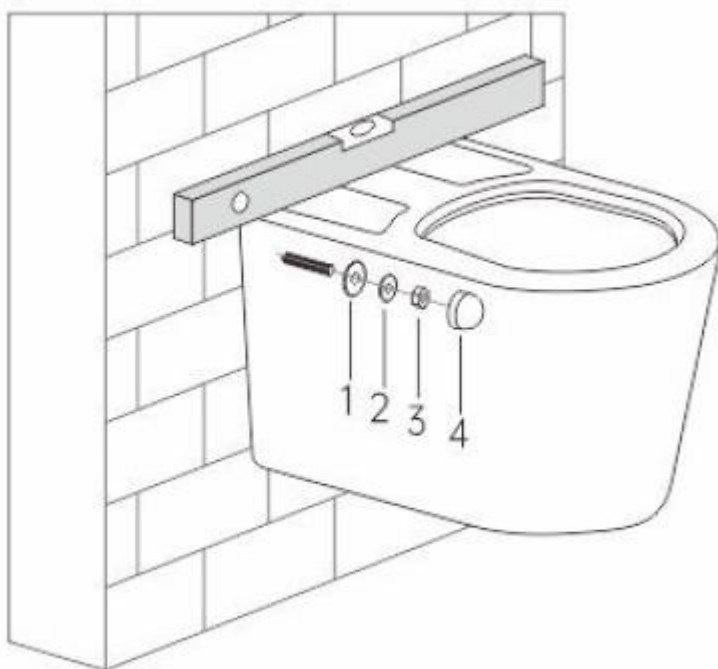


Introduceti teava de alimentare cu apa dreapta a vasului de WC si tevilor circuitului de alimentare cu apa in perete, conform indicatiilor din Figura (1). Introduceti conducta de scurgere dreapta a WC-ului in gaura pentru conducta de scurgere din perete, conform indicatiilor din Figura (2).

Nota: Asigurati-va ca le-ati introdus corect la locul lor!



Aliniati suruburile pe ambele parti cu gaurile de instalare pentru toaleta, aliniati teava dreapta de alimentare cu apa cu teava L a rezervorului de apa, aliniati conducta de scurgere dreapta si garnitura din cauciuc cu scurgerea vasului de WC, si apoi introduceti-le, asigurandu-va ca sunt introduse la locul lor.



Garniturile decorative (conform indicatiilor din Figura 1), garniturile (conform indicatiilor din Figura 2), piulitele conform indicatiilor din Figura 3), mansoanele decorative ale suruburilor conform indicatiilor din Figura 4), si doua suruburi ce pot fi instalate pe ambele parti. Asigurati-va ca ati masurat vasul de WC cu un poloboc (paralel).

04 / Masuri de precautie

- Acest produs este un echipament din clasa I. Pentru propria siguranta va rugam sa cititi cu atentie si sa respectati urmatoarele masuri de precautie.
- Pentru a preveni posibile pericole sau resetarea accidentala a sigurantei fuzibile, rezistenta fuzibila a acestui produs este sigilata; este interzis sa se utilizeze sigurantele fuzibile care nu indeplinesc specificatiile produsului.
- Exista urmatoarele simboluri si specificatii:

AVERTISMENT: manipularea incorecta a produsului ar putea provoca decesul sau accidentarea grava.

ATENTIE: manipularea incorecta a produsului ar putea provoca vatamari corporale si pagube materiale.

INTERZIS: indica faptul ca aceasta actiune este fezabila sau interzisa.

OBLIGATORIU: se refera la conformitatea obligatorie.



Impamantare

- Confirmati daca produsul este impamantat in mod adecvat.
- Cand alimentarea electrica nu este impamantata, s-ar putea provoca defectiuni cum ar fi scurgeri de curent electric sau electrocutarea.
- Pentru executarea operatiei de impamantare va rugam sa solicitati asistenta din partea firmelor specializate in lucrari electrice autorizate sau electricienilor calificati autorizati.



Interzis

- Este interzisa demontarea: Este interzisa demontarea, efectuarea operatiilor de intretinere sau service de catre alte persoane decat operatorii specializati calificati. Demontarea, repararea sau modificarea acestui produs este efectuata numai de catre operatorii calificati din cadrul firmei noastre, sau distribuitorului nostru. In caz contrar s-ar putea provoca incendii, electrocutare si alte situatii neasteptate.
- Nu stropiti cu apa: nu adaugati apa sau detergent pentru a uda corpul produsului sau stecherul/priza de alimentare electrica. In caz contrar s-ar putea provoca incendii, electrocutare si alte situatii neasteptate.
- Aprinderea interzisa: nu apropiati sau aprindeti tigarile sau alte substante inflamabile in interiorul produsului.
- Nu atingeti cu mainile ude: nu atingeti sau scoateti produsul din priza cu mainile ude. In caz contrar s-ar putea provoca incendii, electrocutare si alte situatii neasteptate.
- Este interzisa utilizarea produselor defecte, in caz contrar s-ar putea provoca incendii sau electrocutare si infiltrarea apei in incapere.

Va rugam sa intrerupeti alimentarea electrica si sa inchideti robinetul de alimentare cu apa in urmatoarele situatii:

- Cand corpul principal si teville de apa au scurgeri
- Cand exista crapaturi si produsul este deteriorat
- Cand exista un zgomot sau miros anormal
- Cand produsul genereaza fum
- Cand produsul este anormal de fierbinte

Cand colacul sau capacul de WC sunt deteriorate, va rugam sa nu le mai folositi, pentru a evita situatiile periculoase.

Va rugam sa va asigurati ca decuplati alimentarea electrica, intrerupeti alimentarea cu apa si contactati distribuitorul sau service-ul autorizat.

In caz contrar s-ar putea provoca electrocutare sau incendii.

- Este interzis sa se utilizeze alte surse de apa decat apa de la robinet si apa potabila.

In caz contrar s-ar putea provoca cistite, dermatite, electrocutare si incediu datorat coroziunii componentelor interne ale echipamentului.

- Nu indoiti sau striviti racordul conductei de apa. In caz contrar s-ar putea provoca pierderi de apa, ar putea aparea presiune redusa a apei sau nu se mai furnizeaza apa.
- Este interzis sa demontati teava de apa cand robinetul de sectionare este deschis. In caz contrar s-ar putea provoca stropirea, pulverizarea sau pierderile.
- Este interzis sa folositi stechere si prize de alimentare electrica, slabite, instabile sau defecte. In caz contrar s-ar putea provoca situatii periculoase cum ar fi incendiul sau electrocutarea.
- Este interzis sa depasiti specificatiile curentului electric de alimentare sau ale prizei, si poate fi folosita numai alimentarea electrica cu 220V AC. In caz contrar s-ar putea provoca cu usurinta incendiul sau electrocutarea.
- Este interzis sa trageti in mod aleatoriu, deteriorati, sa indoiti si sa rasuciti , intindeti, curbati, legati, ciupiti, sau asezati greutati sau sa deteriorati stecherul sau cablul de alimentare. In caz contrar deteriorarea stecherului sau cablului de alimentare ar putea provoca incendiul sau electrocutarea.
- Daca cablul de alimentare este deteriorat, pentru a evita pericolele, trebuie executate intretinerea si inlocuirea de catre distribuitor sau operatorii de service autorizati. In caz contrar s-ar putea provoca cu usurinta incendiul sau electrocutarea.
- Este interzisa utilizarea in timpul furtunilor cu fulgere (va rugam sa decuplati echipamentul de la alimentarea electrica atunci cand in apropiere sunt fulgere). In caz contrar s-ar putea provoca accidente si defectiuni de functionare.
- Nu introduceti urina in duza de reglare a aerului cald. In caz contrar exista riscul de electrocutare.
- Este interzis sa introduceti degetele sau alte obiecte in duza de refulare a aerului cald sau sa o blocati. Cand utilizati produsul, nu acoperiti duza de refulare a aerului cald. In caz contrar s-ar putea provoca arsuri, electrocutari sau arderea accesoriilor.
- Este interzisa aruncarea altor deseuri cu exceptia fecalelor si a hartiei igienice. In caz contrar s-ar putea provoca blocarea vasului de WC, evacuarea scurgerii, sau infiltratia apei in incapere.
- Este interzisa amplasarea obiectelor grele pe capacul de WC, si nu loviti acest produs. Produsele sparte pot provoca vatamari corporale, iar spargerea vasului de WC poate provoca probleme cum ar fi inundarea camerei.



ATENTIE!

- Nu utilizati domeniul de temperatura "inalta" si "medie" a capacului de WC, incalzire/temperatura aerului pentru o lunga perioada de timp. In caz contrar, utilizarea prelungita poate expune persoana la riscul de arsuri.

- Cand se utilizeaza functiile de curatare si uscare, va rugam sa pastrati scaunul in stare de asezat, ceea ce inseamna ca pielea este apasata pe zona de senzori a colacului de WC. In caz contrar, produsul va inceta curatarea sau functia de uscare cu aer cald.
- Nu urinati direct in corpul produsului sau duza/tubul de curatare. In caz contrar, se va genera murdarie si se va provoca blocarea.
- Va rugam sa utilizati componentele si furtunile noi care sunt furnizate impreuna cu acest echipament. Componentele vechi nu pot fi reutilizate. Daca sunt echipate cu alte dispozitive pentru conectarea la sursa de apa, va rugam sa le schimbati impreuna. In caz contrar, este simplu sa se provoace pierderi de apa si pagube materiale.
- Va rugam sa nu le utilizati in bai care sunt prea umede sau care sunt expuse la inundare. Evitati pulverizarea apei asupra acestui produs sau spalarea cu apa pentru a preveni intrarea apei in interior si deteriorarile. In caz contrar, poate provoca electrocutarea si incendiul.
- Cand apare o pana de curent brusca, va rugam sa decuplati alimentarea electrica si sa inchideti robinetul coltar pentru a preveni pierderile de apa. In caz contrar, este simplu sa se provoace pierderi de apa si pagube materiale.
- Va rugam sa evitati expunerea directa la razele solare sau la un echipament de incalzire aflat langa WC-ul inteligent. In caz contrar, poate provoca decolorarea produsului.
- Pentru a evita pericolul provocat de restarea incorecta a intrerupatorului termic, nu furnizati energie electrica prin dispozitivele externe de comutare, cum ar fi timere sau nu il conectati la circuite care sunt pornite si oprite temporizat prin componente normale.
- Cand nu este utilizat o perioada lunga de timp, va rugam sa va asigurati ca scoateti echipamentul din priza, opriti sursa de alimentare cu apa si goliti complet apa din interiorul produsului. In caz contrar, pagubele provocate de inghetarea apei acumulate in interior poate provoca incendiu sau pierderi de apa.
- In iernile reci, cand produsul este transportat si stocat o lunga perioada de timp, apa ce a ramas in interiorul produsului poate ingheta. Pentru a preveni pagubele provocate de inghet, va rugam sa luati toate masurile necesare anti-inghet. In caz contrar, pagubele provocate de inghetarea apei acumulate in interior, poate provoca incendiu sau pierderi de apa.
- In aceeasi incapere sau zona in care este instalat acest produs, trebuie sa fie instalat un robinet de sectionare a apei la indemana, care poate fi utilizat in situatii de urgenta pentru a opri alimentarea cu apa a acestui produs fara a fi necesare ustensile suplimentare. In caz contrar, defectiunile de functionare neasteptate ale acestui produs ar putea provoca pagube materiale.
- Nu folositi la incastrare materiale pe baza de ciment (cum ar fi ciment mortar) in suportul vasului de WC pentru a preveni craparea acestora datorita dilatarii.
- Decuplati regulat echipamentul de la alimentarea electrica si stergeti praful de pe produs cu o carpa uscata. In caz contrar, daca izolatia este slaba, se poate provoca un incendiu.
- Cand curatati sau efectuati operatiile de intretinere a WC-ului, nu utilizati agenti de curatare nepotriviti cum ar fi acid sulfuric concentrat, acid azotic concentrat, acid acetic glacial, clorura de carbon, cloroform, acetona, butanona, benzen, toluen, fenol, cresol, dimetil formaldehida, metil eter, acetat, 40% acid azotic, acid clorhidric concentrat, 95% alcool, motorina, kerosen, ulei de frana, etc. In caz contrar, acestea pot provoca craparea componentelor din plastic, sau vatamri corporale, electrocutare sau incendiu.

- Nu va intindeti, stati in picioare pe capacul WC-ului, deschideti sau inchideti brusc capacul sau colacul de WC, pentru a evita deteriorarea acestora. In caz contrar, acestea se pot deteriora cu usurinta sau provoca vatamari corporale.
- Va rugam sa respectati urmasorii pasi cand utilizati bateria. Este permisa numai utilizarea bateriilor in conformitate cu standardele nationale. Utilizarea incorecta a bateriilor poate invalida protectia de siguranta si provoca electrocutarea sau incendii



Situatii speciale

- Persoanele (inclusiv copii) cu probleme psihice, senzoriale, dizabilitati intelectuale sau fara experienta si simt de orientare trebuie sa utilizeze produsul sub stricta supraveghere a unui adult.
- Copiii trebuie sa fie supravegheati pentru a va asigura ca nu se joaca cu echipamentul. In caz contrar, acestia s-ar putea rani.
- Va rugam sa ajutati aceasta categorie de persoane sa opreasca sau sa reduca domeniul de temperatura cand utilizeaza functia de incalzire a capacului/colacului de WC si functia de uscare:
- Copiii, persoanele in varsta si alte persoane care nu-si pot regla singuri temperatura in mod adecvat;
Persoanele care ar putea adormi dupa ce au luat somnifere, s-au drogat, s-au imbatat sau sunt foarte oboseite.
- Cand instalati/inlocuiti sita de filtrare si filtrul, trebuie sa le izolati si sa inchideti tevile de alimentare cu apa si robinetul coltar. In caz contrar, pot aparea cu usurinta pierderi de apa.
- Cand exista scurgeri de apa de la produs, va rog sa inchideti robinetul de sectionare pentru a intrerupe alimentarea cu apa.

Este interzis sa folositi acest produs daca in spatiul de utilizare temperatura este sub 0°C. In caz contrar, inghetarea ar putea provoca deteriorarea tevilor de apa si a corpului principal al produsului, rezultand pierderi de apa si defectiuni de functionare.

Intretinere si curatare



ATENTIE!

Acest produs este un produs electronic, va rugam sa fiti atenti sa preveniti intrarea apei in interiorul produsului. Pastrati curata zona cu senzori a colacului de WC si evitati folosirea colacilor de protectie ce ar acoperi zona cu senzori a capacului de WC.

Murdaria si corpurile straine care ar adera pe suprafata cu senzori a colacului de WC ar putea genera erori de functionare sau nefunctionarea sistemului.

Nu utilizati agenti de curatare pentru a curata sita filtrului, va rugam sa o curatati cu apa.

- Componente din plastic

Majoritatea componentelor exterioare ale WC-ului sunt executate din plastic. Pentru a preveni deteriorarea plasticului si zgarierea acestora, va rugam sa le curatati si intretineti conform urmatoarelor instructiuni:

De obicei, stergeti-le cu o carpa moale imbibata in apa.

Daca este necesar, va rugam sa stergeti cu o carpa imbibata intr-un detergent neutru de bucatarie inainte de a sterge cu apa.

Dupa ce ati curatat partea din material ceramic, stergeti detergentul ramas pe componentele din plastic ale WC-ului cu o carpa moale.

Fiind un produs ce functioneaza cu electricitate, pentru a preveni patrunderea apei, uscati suprafata dupa curatare folosind o carpa uscata.

Curatati sita filtrului robinetului coltar (care este recomandat sa fie curatat o data la 3 luni)

1. Inchideti robinetul coltar si intrerupeti alimentarea cu apa.
 2. Utilizati o moneda sau o surubelnita pentru a o introduce in tesitura capacului frontal al robinetului coltar, si rotiti in sens antiorar pentru a scoate sita filtrului de pe alimentarea cu apa.
 3. Dupa ce scoateti sita de filtrare, curatati murdaria depusa cu apa. In general, impuritatile de dimensiuni mici pot fi indepartate cu o perie de dinti sau alte obiecte, in timp ce impuritatile mai mari pot fi indepartate cu un tampon de vata sau alte ustensile.
 4. Reintroduceti sita filtrului la loc rotind robinetul coltar in sens orar. Asigurati-va ca ati inchis bine robinetul. In caz contrar ati putea provoca scurgeri de apa.
- Curatati sistemul de spalare al WC-ului
 1. In starea off (oprit) a capacului de WC, apasati butonul "self-cleaning" – *autocuratare*, de pe telecomanda pentru a extinde duza de spalare si a incepe evacuarea.
 2. Utilizati o perie moale sau o periuta de dinti pentru a curata suprafata duzelor de spalare si indepartati orice murdarie/crusta de calcar depusa pe duze. (Regimul de "self-cleaning" – *autocuratare*, se va opri automat dupa 90 de secunde de la activare. Puteti da click pe butonul "Stop" pentru a opri in prealabil aceasta functie. Nu impingeti sau trageți fortat duza).

- Antiinghet pe timpul iernii (cand temperatura ambianta este sub 4°C)

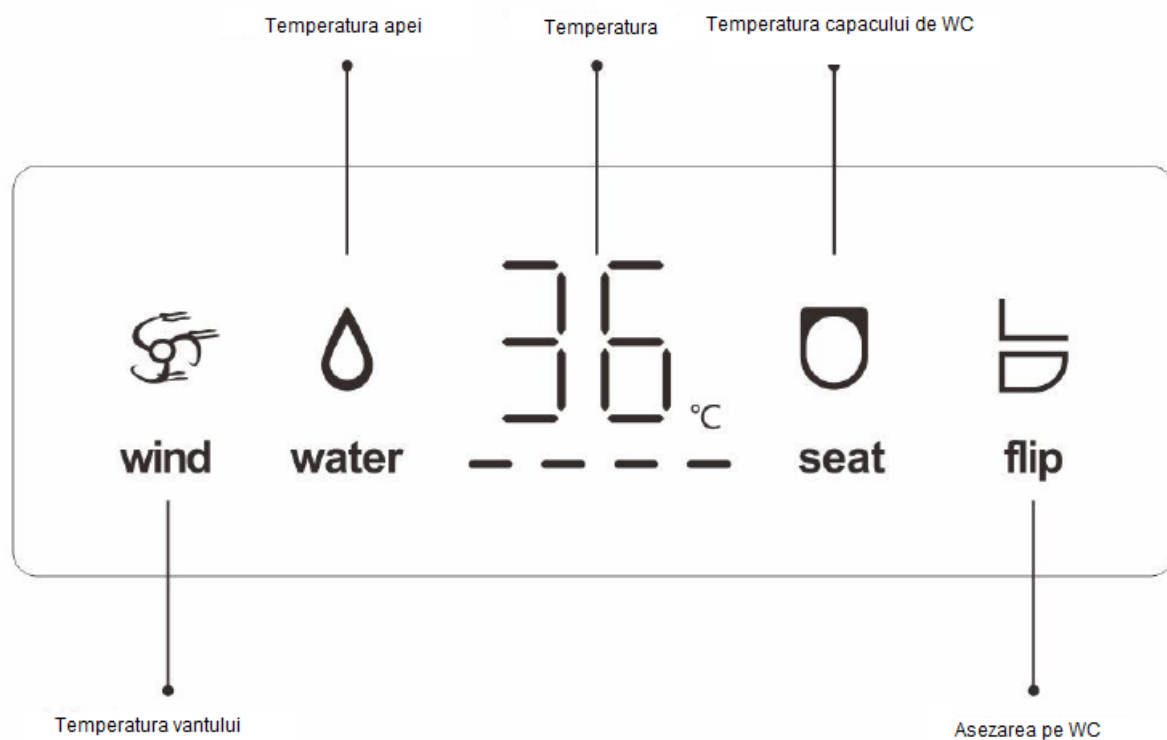
Cand nu folositi WC-ul o lunga perioada de timp cum ar fi atunci cand sunteti plecati in vacanta, calatorie de afaceri, va rugam sa goliti rezervorul de apa pentru a evita inghetarea si spargerea.

1. Inchideti robinetul coltar de alimentare cu apa, apasati butonul de spalare de pe telecomanda, incepeti spalarea si goliti apa din rezervor.
2. Activati functia de "self-cleaning" – *autocuratare*, pentru a elimina apa reziduala din WC.
3. Slabiti teava de alimentare cu apa de pe robinetul coltar si evacuati apa acumulata in teava.
4. Intrerupeti alimentarea electrica a WC-ului.
(tipul de WC inteligent Pulse necesita ca alimentarea cu apa sa fie oprita de langa capatul de spalare dupa ce incepe evacuare apei de spalare.)

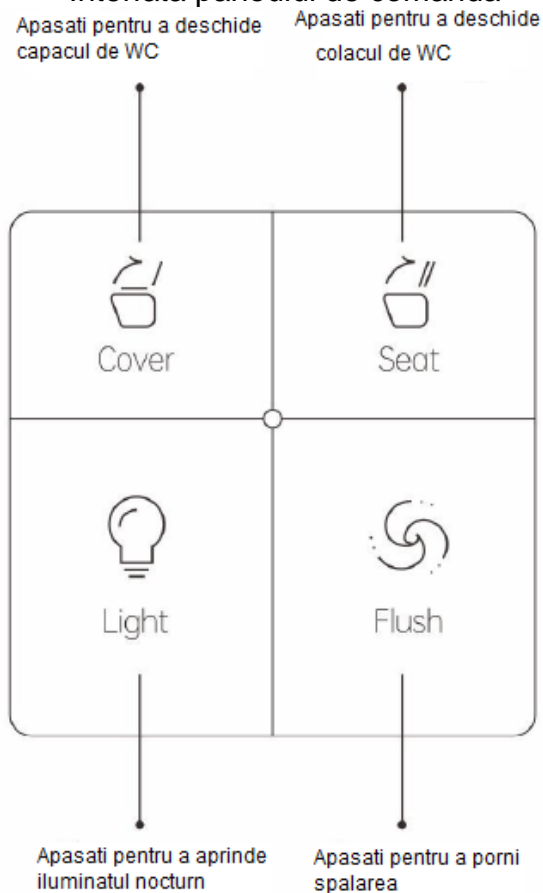
Dupa ce ati stocat produsul o lunga perioada de timp intr-un ambient cu temperatura joasa, daca acesta este mutat intr-o incapere cu temperatura mai ridicata, produsul trebuie lasat 30 de minute astfel incat acesta sa se dezghete inainte de a fi conectat la sursa de alimentare electrica sau sursa de alimentare cu apa pentru a evita aparitia unor defectiuni interne ale echipamentului. Daca apare inghetarea, astfel incat este imposibila spalarea si curatarea vasului de WC, acoperiti cu o carpa imbibata cu apa fierbinte furtunul de alimentare cu apa a toaletei sau racordul furtunului de alimentare astfel incat acestea sa se dezghete.

(nu aruncati apa fierbinte sau suflati aer fierbinte la temperaturi inalte asupra corpului produsului, furtunului de alimentare cu apa si a altor obiecte).

05 / Instructiuni despre produs



Interfata panoului de comanda



Sonerie

Interfata frontala a telecomenzii



Telecomanda		
Taste	Apasati	Apasati si mentineti apasat timp de 5s
Flush Spalare	Incepe spalarea	Regleaza timpul de spalare
Auto Automat	Apasati auto dupa ce v-ati asezat pentru a va spala si usca automat	
Hip Spalare masculina	Incepe spalarea masculina	Porneste/opreste inductia radar
Female Spalare feminina	Incepe spalarea feminina	Porneste/opreste functia automata cu bule
Dryer Uscator	Incepe uscarea	Bule
Self clean autocuratare	Incepe curatarea duzelor	
Water Temp Temperature apa	Regleaza temperatura apei	Porneste/opreste functia vasului umed
Seat Temp Temperature capac	Regleaza temperatura capacului	
Air Temp Temperature aer	Regleaza temperatura aerului	Porneste/opreste automat uscatorul
Light Lumina	Aprinde/stinge iluminatul nocturn	
Massage Masaj	Porneste/opreste functia de masaj	
ECO Economie	Porneste/opreste functia ECO	
Infrared care Ingrijire cu radiatii ultra rosii	Porneste/opreste functia de ingrijire cu radiatii ultra rosii	Pulverizeaza apa sub forma de spirala
Bubble Bule	Porneste/opreste functia cu bule	Porneste/opreste functia cu bule
Cover Capac	Deschide/inchide capacul de WC	Regleaza forta de apasare
Ring Colac	Deschide/inchide colacul de WC	
~	Avanseaza duzele	
~	Retrage duzele	
+	Creste presiunea apei in timpul curatarii	

-	Scade presiunea apei in timpul curatarii	
Stop	Opreste regimul de functionare curent	Pornire/oprire alimentare electrica

Selector inteligent de control



Spalare / Oprise spalare

Mentineti apasat butonul capac de WC si apoi apasati selcetorul pentru uscatorul cu aer cald. Apasati prelungit selectorul fara a apasa pe capacul de WC pentru a executa oprirea.

Fata/miscare

Rotiti in sens contrar acelor de ceasornic pentru a efectua curatarea feminina; rotiti din nou pentru a executa functia de curatare mobila; rotiti selectorul din nou pentru a opri miscarea necesara de curatare.

Spate/miscare

Rotiti in sens contrar acelor de ceasornic pentru a efectua curatarea masculina, a fundului; rotiti din nou pentru a executa functia de curatare mobila; rotiti selectorul din nou pentru a opri miscarea necesara de curatare.

06 / Parametrii tehnici

Denumire (model)		WC inteligent (953)
Tensiunea nominala		220V
Frecventa nominala		50Hz
Putere nominala		1200W
Lungime cablu de alimentare		1.5 metri
Metoda de spalare		Tip cu sifon cu jet
Dispozitivul de curata	Spalarea fundului	Volumul de apa pentru spalare este de circa 0,62l/min
	Spalarea feminina	Volumul de apa pentru spalare este de circa 0,67l/min
	Temperatura apei	Temperatura normala: circa 34°C – circa 37°C – circa 40°C (4 viteze de reglare)
	Putere maxima a incalzitorului de apa	1200W
	Dispozitive instalate	Siguranta fuzibila temperatura, controller temperatura, senzor de temperatura
Colac WC izolat	Temperatura suprafetei	Temperatura normala: circa 34°C – circa 37°C – circa 40°C (4 viteze de reglare)
	Incalzitor colac WC	45W
	Dispozitive de siguranta	Siguranta fuzibila temperatura, controller temperatura, senzor de temperatura
Uscator	Temperatura aer cald	Temperatura normala: circa 34°C – circa 45°C – circa 55°C (4 viteze de reglare)
	Incalzitor colac WC	270W
	Dispozitive de siguranta	Siguranta fuzibila temperatura, termosta t bimetalic
Presiune de alimentare cu apa		Nu exista asemenea restrictii pentru rezervorul de apa ingropat in perete
Grad de protectie la apa		IPX4
Temperatura de alimentare cu apa		5-35°C
Temperatura ambianta		0-40°C
Dimensiunea produsului		580mm*380mm*380mm
Masa produsului		43kg
Standarde de executie		GB 4706.1-2005 GB4706.53-2008 GB/T 6952-2015 GB 38448-2019
Nota: Cand se utilizeaza presiunea apei sub 0.2MPa, se recomanda ca utilizatorii sa instaleze un grup de pompare, in caz contrar ar putea fi afectata functionarea normala.		

07 / Introducerea functiilor

Clasificare	Funcție	Descrierea funcției
Funcții de bază	Spalarea masculina	Funcția de spalăre a fundului, activează această funcție, iar WC-ul va efectua automat proceduri cum ar fi spălarea și uscarea fundului.
	Spalarea feminina	Funcția de spalăre feminina permite WC-ului să activeze automat această funcție de spalăre feminina, uscare și alte proceduri de lucru.
	Uscarea cu aer cald	Accelerează evaporarea picăturilor de apă prin intermediul aerului cald, astfel încât fundul să fie uscat și confortabil
Funcția confort	Reglarea presiunii apei	Reglați presiunea apei pulverizate în timpul spălării pentru a fi adaptată la diferite sensibilități ale utilizatorului.
	Reglarea poziției	Reglați poziția frontală și posterioară a duzei în timpul curățării pentru se adapta la utilizatorii cu poziții diferite de așezare.
	Reglarea temperaturii	Temperatura apei de spalăre, temperatura colacului și capacului de WC, și temperatura de uscare poate fi reglată.
	Spalarea mobila	În timpul spălării, tija duzei de apă se mișcă în spate și în față pentru o gamă mai vastă de spălări.
	Inchidere silențioasă a capacului de WC	Utilizați un amortizor fonic pentru a asigura închidere lentă și la un nivel de zgomot mai redus a colacului și capacului.
Funcții umanizate	Iluminat nocturn confortabil	O lumină difuză este aprinsă noaptea, pentru a ilumina WC-ul noaptea.
	Spalare automată a vasului de WC	După ce utilizatorul se ridică de pe WC, se va efectua o spalăre automată.
	Spalarea piciorului de WC cu senzori	După ce utilizatorul a urinat, persoana va acționa spălarea vasului de WC prin acționarea senzorilor din dreptul piciorului.
Funcții de siguranță	Anti supraîncălzire	Prin utilizarea mai multor protecții cum ar fi reglare prin software inteligent, senzorii de temperatură și siguranțele fuzibile termice, este posibil să preveniți situații cum ar fi arsuri datorate temperaturilor înalte
	Anti electrocutare	Instalați dispozitive de protecție la scurgeri de apă pentru a preveni electrocutarea
Funcția de spalăre a utilizatorului	Pulverizare duze cu auto-curățare	Curată automat duza înainte și după spălarea utilizatorului
		Tija duzei avansează spre exterior pentru a fi mai simplu utilizatorului să curețe manual duza.
Funcție ecologică	Temperatura apei este imediat fierbinte	În timpul spălării, WC-ul încălzește imediat apa alimentată pentru spălarea utilizatorului, economisind energie și menținând temperatura constantă
	Regim economie de energie	Regim de consum electric redus, economie inteligentă la putere

Clasificare	Funcție	Descrierea funcției
Parametrii înalți de configurare (unele modele)	Declansare automată	Setați senzorul astfel încât corpul uman să efectueze automat acțiunea de declansare atunci când utilizatorul intră în raza de acțiune a senzorilor
	Declansare automată a ridicării colacului	Când se acționează senzorii din dreptul piciorului, se efectuează mișcarea de ridicare a capacului, astfel încât bărbații să nu fie obligați să ridice manual colacul de WC când urinează.
Funcții pilot (unele modele)	Sterilizare cu UV a țigii duzei de pulverizare	Închideți capacul de WC și se va activa automat regimul de sterilizare, utilizând radiații ultraviolete pentru a curăța duza.
Fără restricții la presiunea apei	Cu rezervor deasupra	Rezervorul de apă deasupra, produsul este instalat vertical la perete, fără a fi necesară îngroparea în perete, astfel încât instalarea este simplă și rapidă.
	Cu rezervor suspendat	Nu există o cerință de grosime pentru perete, trebuie numai să îngropați cadrul metalic pentru a fixa WC-ul, instalând rezervorul de WC pe același cadru cu vasul de WC.
	Cu rezervor îngropat	Turnat integrat, rezervorul de apă este ascuns în perete, simplu și frumos.
Parametrul P10 (optional)	Atenție la P10	Posibilitate de control printr-un click, nu este necesar să mai îndoiți în jos și să reglați cum doriți.

Funcție	Descriere și metoda de reglare
Asezarea pe WC	Funcțiile de spălare masculină, spălare feminină și uscare pot fi efectuate numai atunci când utilizatorul este așezat normal pe WC
Colac de WC termostatic	<p>Apăsati butonul "Seat Temperature" – Temperatura capacului de WC și reglați temperatura capacului de WC de la valoarea mică la mare. Pentru a preveni arsurile datorate temperaturilor înalte, vă rugăm să alegeți temperatura setată adecvată.</p> <p>Când temperatura capacului de WC este în prima treaptă, colacul de WC nu este încălzit. Când temperatura capacului de WC este în treaptă a doua, capacul de WC este încălzit. Cu cât este mai mare treapta, cu atât temperatura capacului este mai mare.</p>
Spălarea utilizatorului	<p>Rotiți selectorul sau folosiți butoanele de pe telecomandă "Hip Wash" – <i>spălarea masculină</i>, sau "Women Wash" – <i>spălarea feminină</i>, pentru a spăla utilizatorul. Fiecare spălare durează aproximativ 120 de secunde.</p> <p>În timpul procesului de spălare, apăsând din nou regimul curent de spălare poate porni sau opri curățarea mobilă;</p> <p>Apăsati butonul "+" sau "-" pentru a regla presiunea apei de curățare; apăsati "Spray rod forward" – <i>avansare tijă duza</i> sau "Spray rod backward" – <i>retragere tijă duza</i>, pentru a regla poziția de curățare;</p> <p>Apăsati butonul "Air Temperature" - <i>Temperatura aer</i>, pentru a cicliza și regla temperatura apei de la redusă la înaltă. Vă rugăm să alegeți o temperatură adecvată de utilizare a apei pentru a preveni arsurile la temperaturi reduse.</p> <p>Când temperatura apei este în prima treaptă, curățarea nu necesită încălzire.</p>
Uscare	<p>Porniți aerul cald pentru uscare prin apăsarea selectorului sau a butonului "drying" – <i>uscare</i>. Fiecare interval de uscare durează aproximativ 180s.</p> <p>Apăsati butonul "Water Temperature" - <i>Temperatura apă</i>, pentru a cicliza și regla temperatura apei de la redusă la înaltă. Vă rugăm să alegeți o temperatură adecvată de utilizare a aerului pentru a preveni arsurile la temperaturi reduse.</p> <p>Când temperatura aerului suflat este pe prima treaptă, aerul suflat nu este încălzit. Când temperatura aerului suflat este pe treaptă a doua sau într-o treaptă superioară, cu cât este mai mare treapta, cu atât temperatura aerului suflat este mai înaltă.</p>
Oprire	În timpul procesului de spălare sau uscare, apăsati selectorul sau butonul "Stop" de pe telecomandă pentru a ieși din procesul curent de spălare și uscare.
Inducție cu piciorul	<p>Metoda de activare prin inducție cu piciorul: Închideți senzorul cu raze ultrasunet pentru a declanșa funcționarea WC-ului.</p> <p>În configurația de bază, produsul este activat pentru a spăla utilizatorul în statusul off al capacului de WC.</p> <p>În configurația de nivel înalt, WC-ul este inactiv pentru declanșarea capacului, spălarea utilizatorului și închidere.</p> <ul style="list-style-type: none"> • În starea de oprit a colacului de WC, se acționează senzorul de picior pentru a declanșa capacul și colacul.

	<ul style="list-style-type: none"> • In starea de pornit a colacului de WC, se actioneaza senzorul de picior pentru a inchide colacul si capacul, si a incepe spalarea.
--	--

Funcție	Descriere si metoda de reglare
Spalare automata	Daca utilizatorul sta asezat mai mult de 3 secunde, dupa aproximativ o secunda de la ridicarea sa de pe capac, WC-ul va incepe automat sa spele vasul o data.
	Apasand prelungit si mentinand apasat butonul "Flushing" – <i>Spalare</i> , de pe telecomanda timp de 5 secunde porniti si opriti sistemul de spalare inteligenta a vasului. Dupa ce opriti, WC-ul opreste toate toate functiile de spalare automata.
Metoda de spalare a WC-ului	Metode de spalare a vasului: spalare automata, spalare manuala, spalare de la distanta si spalare prin actionarea cu senzorii din dreptul piciorului.
	Spalare manuala: Apasati selectorul pentru a spala odata.
	Spalarea actionata prin telecomanda: apasati butonul "flushing" de pe telecomanda pentru a efectua spalarea WC-ului.
	Spalare automata: Consultati "Automatic flash" - <i>spalare automata</i> , de mai sus.
	Spalarea vasului actionata de senzorii din dreptul piciorului de pe vasul de WC: Consultati capitolul referitor la "foot sensations", din dreptul piciorului de pe vasul de WC
	Funcția "Flushing" – <i>Spalare</i> , oprita: Cand WC-ul este oprit, apasati selectorul lateral pentru a spala odata.
	Atentie: daca puterea de intrerupere si spalarea sunt anormale, va rugam sa verificati nivelul de incarcare al bateriei sau sa inlocuiti bateria de back-up intr-un timp foarte scurt.
Inchidere automata a capacului de WC	Cand capacul de WC este inchis si corpul uman intra in raza de actiune a WC-ului, capacul va fi ridicat automat.
	Dupa ce va ridicati de pe capac, daca utilizatorul a stat cel putin 60 de secunde pe WC, capacul WC-ului se va inchide automat.
	O apasare prelungita pe functia "flip" de pe telecomanda va activa sau dezactiva sistemul de ridicare inteligenta. Daca utilizatorul se apropie de WC, capacul de WC nu va mai fi deschis ci va fi inchis.
	Nota: Acest parametru este disponibil numai la modelele cu configuratie de nivel inalt.
Funcția de iluminare	Corpul este echipat cu o lampa cu lumina difuza, aceasta fiind comoda pentru utilizarea nocturna a vasului de WC.
	Apasati butonul "Lighting" – <i>Iluminat</i> , de pe telecomanda pentru a o aprinde sau stinge.
Standby	Apasati si mentineti apasat butonul "Stop" de pe telecomanda timp de 3 secunde, iar WC-ul va intra in regimul stand-by. Toate functiile vor inceta sa functioneze.
	Apasati si mentineti apasat butonul "Stop" de pe telecomanda timp de 3 secunde, iar WC-ul va reveni la starea normala de functionare.

Reglementari de garantie

1. In timpul perioadei de garantie, personalul de service intervine gratis asupra produsului.
2. Daca trebuie sa efectuati operatii de intretinere in timpul perioadei de garantie, va rugam sa contactati centrul de vanzari si service, si sa prezentati formularul de garantie pentru efectuarea interventiei in garantie.
3. In timpul perioadei de garantie, costurile de garantie (materiale si manopera) trebuie sa fie facturate in conformitate cu urmatoarele circumstante:
 - Defectiunile si deteriorarile datorate nerespectarii instructiunilor si masurilor de precautie;
 - Defectiunile si deteriorarile provocate de incendii, cutremure, inundatii, fulgere si alte cazuri de forta majora;
 - Defectiunile si deteriorarile provocate de utilizarea unei surse de alimentare cu curent electric nespecificata (tensiune, frecventa);
 - Daca este utilizat pentru alte scopuri decat acelea normale, si se defecteaza sau deterioreaza;
 - Neprezentarea documentelor de achizitie sau formularului de garantie;
 - Certificatul de garantie nu este completat integral sau continutul acestuia este modificat fara autorizatie.
4. Certificatul de garantie se emite o singura data. Va rugam sa-l pastrati cu atentie!

Colectivul de redactare a cartii tehnice:

Traducere:

Iuliana BELEGANTE

Tehnoredactare:

Iuliana BELEGANTE



Tel: 0372.123.101
Fax: 021.334.51.60



office@romstal.ro
www.romstal.ro



Sos. Vitan-Barzesti nr. 11A,
sector 4, Bucuresti

Reg. Com. J40/14205/1994 • Cod unic de înregistrare: 5990324 • Capital Social: 10.873.200 lei

Identificator Unic la Nivel European (EUID): ROONRC.J40/14205/1994

Conturi: RO53 INGB 0001 0001 4645 8915 ING Bank Bucuresti • RO88 BRDE 450S V009 7703 4500 BRD GSG SMCC